



Исполнитель
ООО "АКСК"

ЗАКАЗЧИК:
ООО "Типография "Правда Севера"

Проект внесения изменений в проект
планировки центральной части
муниципального образования "Город
Архангельск" в границах
элемента планировочной структуры
по наб. Северной Двины площадью 8,0512 га

81.23 - ППТ.2
Том 2. Проект внесения изменений
в проект планировки.
Материалы по обоснованию.

г. Архангельск
2024 г.

Исполнитель
ООО "АКСК"

ЗАКАЗЧИК:
ООО "Типография "Правда Севера"

Проект внесения изменений в проект
планировки центральной части
муниципального образования "Город
Архангельск" в границах
элемента планировочной структуры
по наб. Северной Двины площадью 8,0512 га

81.23 - ППТ.2
Том 2. Проект внесения изменений
в проект планировки.
Материалы по обоснованию.

Генеральный директор
ГИП



Пушина И.В.
Артемьев В.Ф.

г. Архангельск
2024 г.

Содержание тома

Обозначение документа	Наименование документа	Страница
81.23 – ППТ.2.С	Содержание тома	2
81.23 – ППТ.2.СП	Состав проекта внесения изменений в проект планировки центральной части	3
81.23 – ППТ.2.ПЗ	Пояснительная записка	4
81.23 – ППТ.2	Графическая часть	35

Взам. инв. №	
Подпись и дата	
Инв. № подл.	

81.23 – ППТ.2.С															
Изм.	Кол. уч.	Лист	№ док.	Подпись	Дата	Содержание тома									
Разработал	Пушина					<table border="1"> <tr> <td>Стадия</td> <td>Лист</td> <td>Листов</td> </tr> <tr> <td>П</td> <td>1</td> <td>1</td> </tr> <tr> <td colspan="3">ООО «АКСК»</td> </tr> </table>	Стадия	Лист	Листов	П	1	1	ООО «АКСК»		
Стадия	Лист	Листов													
П	1	1													
ООО «АКСК»															
Проверил	Пушина														
ГИП	Артемьев														
Н. контр.															

Состав проекта внесения изменений в проект планировки центральной части

Номер тома	Обозначение	Наименование	Примечание
1	81.23 – ППТ.1	Том 1. Проект внесения изменений в проект планировки центральной части. Основная часть.	
2	81.23 – ППТ.2	Том 2. Проект внесения изменений в проект планировки центральной части. Материалы по обоснованию.	
	Приложение 1	Распоряжение главы городского округа "Город Архангельск" от 14 ноября 2023 года № 6401р "О подготовке проекта внесения изменений в проект планировки центральной части муниципального образования "Город Архангельск" и проекта межевания территории в границах элемента планировочной структуры по наб. Северной Двины площадью 8,0512 га";	
	Приложение 2	Задание на подготовку проекта внесения изменений в проект планировки центральной части муниципального образования "Город Архангельск" и проекта межевания территории в границах элемента планировочной структуры по наб. Северной Двины площадью 8,0512 га.	

Взам. инв. №						
Подпись и дата						
Инв. № подл.	81.23 – ППТ.2.СП					
	Изм.	Кол. уч.	Лист	№ док.	Подпись	Дата
	Г.И.П. разработал	Пушина				
	Проверил	Пушина				
	Г.И.П.	Артемьев				
Н.контр.						
Состав проекта внесения изменений в проект планировки центральной части			Стадия	Лист	Листов	
			П	1	1	
			ООО «АКСК»			

ПОЯСНИТЕЛЬНАЯ ЗАПИСКА

СОДЕРЖАНИЕ

1 Общие данные	3
2 Результаты инженерных изысканий в объеме, предусмотренном разрабатываемой исполнителем работ программой инженерных изысканий, в случаях, если выполнение таких инженерных изысканий для подготовки документации по планировке территории требуется в соответствии с градостроительным кодексом Российской Федерации	7
3 Обоснование определения границ зон планируемого размещения объектов капитального строительства.....	7
4 Обоснование соответствия планируемых параметров, местоположения и назначения объектов регионального значения, объектов местного значения нормативам градостроительного проектирования и требованиям градостроительных регламентов, а также применительно к территории, в границах которой предусматривается осуществление деятельности по комплексному и устойчивому развитию территории, установленным правилами землепользования и застройки расчетным показателям минимально допустимого уровня обеспеченности территории объектами коммунальной, транспортной, социальной инфраструктур и расчетным показателям максимально допустимого уровня территориальной доступности таких объектов для населения.....	9
4.1 Расчет численности проживающих людей	10
4.2 Расчет площади нормируемых элементов дворовой территории.....	10
4.3 Озеленённые территории и зелёные зоны	10
4.4 Объекты коммунальной инфраструктуры	10
4.5 Объекты транспортной инфраструктуры.....	13
4.6 Объекты социальной инфраструктуры.....	15
4.7 Объекты по предупреждению чрезвычайных ситуаций и ликвидации их последствий.....	15
5 Перечень мероприятий по защите территории от чрезвычайных ситуаций природного и техногенного характера, в том числе по обеспечению пожарной безопасности и по гражданской обороне	16
5.1 Перечень мероприятий по защите территории от чрезвычайных ситуаций природного и техногенного характера	16

Взам. инв. №									
	Подпись и дата								
Инв. № подл.							81.23 – ППТ.2.ПЗ		
	Изм.	Кол. уч.	Лист	№ док.	Подпись	Дата			
	Разработал	Пушина					Стадия	Лист	Листов
	Проверил	Пушина					П	1	31
	ГИП	Артемьев					ООО «АКСК»		
Н. контр.									
Пояснительная записка. Содержание.									

5.2 Перечень мероприятий по обеспечению пожарной безопасности и по гражданской обороне21

6. Перечень мероприятий по охране окружающей среды.....28

7. Обоснование очередности планируемого развития территории30

8. Вертикальная планировка31

Инва. № подл.	Подпись и дата	Взам. инв. №

Изм.	Кол. уч.	Лист	№ док.	Подпись	Дата

1. ОБЩИЕ ДАННЫЕ

Проект внесения изменений в проект планировки центральной части муниципального образования "Город Архангельск" в границах элемента планировочной структуры по наб. Северной Двины площадью 8,0512 га (далее – проект внесения изменений в проект планировки центральной части) содержит решения градостроительного планирования и застройки территории городского округа "Город Архангельск".

Объектом градостроительного планирования является часть элемента планировочной структуры по наб. Северной Двины, расположенная в центральной части городского округа "Город Архангельск". Территория в границах разработки проекта внесения изменений в проект планировки центральной части составляет 8,0512 га.

Технический заказчик: ООО "Типография "Правда Севера",

ИНН 2901278196, ОГРН 1162901058319

Источник финансирования работ – средства ООО "Типография "Правда Севера".

Разработчик документации:

Проектная организация:

ООО "АКСК", ИНН 2901156198, ОГРН 1062901067734,

Выписка из реестра членов СРО 2901156198-20230207-1426.

Основание для разработки документации:

распоряжение главы городского округа "Город Архангельск" от 14 ноября 2023 года № 6401р "О подготовке проекта внесения изменений в проект планировки центральной части муниципального образования "Город Архангельск" и проекта межевания территории в границах элемента планировочной структуры по наб. Северной Двины площадью 8,0512 га";

задание на подготовку проекта внесения изменений в проект планировки центральной части муниципального образования "Город Архангельск" и проекта межевания территории в границах элемента планировочной структуры по наб. Северной Двины площадью 8,0512 га.

Нормативно-правовая и методическая база для выполнения работ:

Градостроительный кодекс Российской Федерации;

Земельный кодекс Российской Федерации;

Жилищный кодекс Российской Федерации;

Водный кодекс Российской Федерации;

Градостроительный кодекс Архангельской области;

Федеральный закон от 30 марта 1999 года № 52-ФЗ "О санитарно-эпидемиологическом благополучии населения";

Федеральный закон от 10 января 2002 года № 7-ФЗ "Об охране окружающей среды";

Взам. инв. №	
Подпись и дата	
Инв. № подл.	

Изм.	Кол. уч.	Лист	№ док.	Подпись	Дата

Федеральный закон от 14 марта 1995 года № 33-ФЗ "Об особо охраняемых природных территориях";

Федеральный закон от 25 июня 2002 года № 73-ФЗ "Об объектах культурного наследия (памятниках истории и культуры) народов Российской Федерации";

Федеральный закон от 24 июня 1998 года № 89-ФЗ "Об отходах производства и потребления";

Федеральный закон от 21 декабря 1994 года № 68-ФЗ "О защите населения и территорий от чрезвычайных ситуаций природного и техногенного характера";

Федеральный закон от 29 декабря 2017 года № 443-ФЗ "Об организации дорожного движения в Российской Федерации и о внесении изменений в отдельные законодательные акты Российской Федерации";

приказ Росреестра от 10 ноября 2020 года № П/0412 "Об утверждении классификатора видов разрешенного использования земельных участков";

приказ Министерства строительства и жилищно-коммунального хозяйства РФ от 25 апреля 2017 года № 739/пр "Об утверждении требований к цифровым топографическим картам и цифровым топографическим планам, используемым при подготовке графической части документации по планировке территории";

постановление Правительства Российской Федерации от 31 марта 2017 года № 402 "Об утверждении Правил выполнения инженерных изысканий, необходимых для подготовки документации по планировке территории";

РДС 30-201-98 "Инструкция о порядке проектирования и установления красных линий в городах и других поселениях Российской Федерации";

СП 42.13330.2016 "Свод правил. Градостроительство. Планировка и застройка городских и сельских поселений. Актуализированная редакция СНиП 2.07.01-89*";

СП 476.1325800.2020 "Свод правил. Территории городских и сельских поселений. Правила планировки, застройки и благоустройства жилых микрорайонов";

СП 82.13330.2016 "Свод правил. Благоустройство территорий. Актуализированная редакция СНиП III-10-75";

СП 396.1325800.2018 "Улицы и дороги населенных пунктов. Правила градостроительного проектирования";

генеральный план муниципального образования "Город Архангельск", утвержденный постановлением министерства строительства и архитектуры Архангельской области от 2 апреля 2020 года №37-п (с изменениями) (далее по тексту - Генеральный план муниципального образования "Город Архангельск");

правила землепользования и застройки городского округа "Город Архангельск",

Взам. инв. №	
Подпись и дата	
Инв. № подл.	

Изм.	Кол. уч.	Лист	№ док.	Подпись	Дата

утвержденные постановлением министерства строительства и архитектуры Архангельской области от 29 сентября 2020 года №68-п (с изменениями) (далее по тексту ПЗЗ);

проект планировки центральной части муниципального образования "Город Архангельск", утвержденный распоряжением мэра города Архангельска от 20 декабря 2013 года № 4193р (с изменениями);

местные нормативы градостроительного проектирования городского округа "Город Архангельск", утвержденные решением Архангельской городской Думы от 20 сентября 2017 года №567 (с изменениями) (далее по тексту МНГП);

региональные нормативы градостроительного проектирования Архангельской области, утвержденные постановлением Правительства Архангельской области от 19 апреля 2016 года №123-пп (с изменениями) (далее по тексту РНГП);

решение Архангельской городской Думы от 25 октября 2017 года №581 "Об утверждении Правил благоустройства городского округа "Город Архангельск" (с изменениями);

иные законы и нормативно-правовые акты Российской Федерации, Архангельской области, городского округа "Город Архангельск".

В проекте внесения изменений в проект планировки центральной части учитываются основные положения:

проекта планировки района центральной части муниципального образования "Город Архангельск", утвержденного распоряжением мэра города Архангельска от 20 декабря 2013 года № 4193р (с изменениями);

положения об особо охраняемой природной территории в соответствии с программами комплексного развития систем коммунальной инфраструктуры;

программ комплексного развития транспортной инфраструктуры;

программ комплексного развития социальной инфраструктуры;

нормативов градостроительного проектирования;

комплексных схем организации дорожного движения;

требований по обеспечению эффективности организации дорожного движения, указанными в части 1 статьи 11 Федерального закона от 29 декабря 2017 года № 443-ФЗ "Об организации дорожного движения в Российской Федерации и о внесении изменений в отдельные законодательные акты Российской Федерации";

требований технических регламентов, сводов правил с учетом материалов и результатов инженерных изысканий;

границ территорий объектов культурного наследия, включенных в единый государственный реестр объектов культурного наследия (памятников истории и культуры)

Взам. инв. №	
Подпись и дата	
Инв. № подл.	

Изм.	Кол. уч.	Лист	№ док.	Подпись	Дата

народов Российской Федерации;

границ территорий выявленных объектов культурного наследия;

границ зон с особыми условиями использования территорий.

Целью разработки проекта планировки территории является:

реконструкция здания общественного назначения на земельном участке с кадастровым номером 29:22:050518:6;

изменение красных линий;

определение объемно-планировочного решения проектируемой застройки;

определение параметров функциональных зон и объектов социального обслуживания населения;

обеспечение устойчивого развития территории, выделение элементов планировочной структуры, установление границ земельных участков, предназначенных для строительства и размещения объектов.

Реконструкция здания общественного назначения на земельном участке с кадастровым номером 29:22:050518:6 не подразумевает увеличение этажности. Здание 1972 года постройки. Режим использования земель в границах зоны ЗРЗ-1 согласно постановлению Правительства Архангельской области от 18 ноября 2014 г. № 460-пп в данном случае неприменим, поскольку постановление вступило в силу в 2014 году.

Проект внесения изменений в проект планировки центральной части определяет:

концепцию архитектурно-пространственного развития проектируемой территории;

параметры застройки;

очередность освоения территории;

организацию улично-дорожной сети и транспортного обслуживания;

развитие системы социального обслуживания, инженерного оборудования и благоустройства, развитие системы озеленения.

Согласно заданию, проект внесения изменений в проект планировки центральной части состоит из основной части (Том 1), которая подлежит утверждению, и материалов по ее обоснованию (Том 2).

Масштаб графической части проекта планировки территории: М 1:1000.

Графические материалы разработаны с использованием сведений из информационной системы обеспечения градостроительной деятельности на территории городского округа "Город Архангельск" М 1:500.

Чертеж планировки территории графической части включает в себя:

красные линии;

границы существующих и планируемых элементов планировочной структуры;

Взам. инв. №		Подпись и дата		Инв. № подл.		Изм.	Кол. уч.	Лист	№ док.	Подпись	Дата	81.23 – ППТ.2.ПЗ	Лист
					6								

границы зон планируемого размещения объектов капитального строительства.

2. РЕЗУЛЬТАТЫ ИНЖЕНЕРНЫХ ИЗЫСКАНИЙ В ОБЪЕМЕ, ПРЕДУСМОТРЕННОМ РАЗРАБАТЫВАЕМОЙ ИСПОЛНИТЕЛЕМ РАБОТ ПРОГРАММОЙ ИНЖЕНЕРНЫХ ИЗЫСКАНИЙ, В СЛУЧАЯХ, ЕСЛИ ВЫПОЛНЕНИЕ ТАКИХ ИНЖЕНЕРНЫХ ИЗЫСКАНИЙ ДЛЯ ПОДГОТОВКИ ДОКУМЕНТАЦИИ ПО ПЛАНИРОВКЕ ТЕРРИТОРИИ ТРЕБУЕТСЯ В СООТВЕТСТВИИ С ГРАДОСТРОИТЕЛЬНЫМ КОДЕКСОМ РОССИЙСКОЙ ФЕДЕРАЦИИ

Инженерные изыскания в рамках разработки проекта внесения изменений в проект планировки центральной части не предусматриваются в соответствии с решением Технического заказчика.

В составе данного проекта внесения изменений в проект планировки центральной части представлены графические материалы, разработанные с использованием топографической основы М 1:500.

Геодезические отметки поверхности приняты существующие, по данным топографического плана.

3. ОБОСНОВАНИЕ ОПРЕДЕЛЕНИЯ ГРАНИЦ ЗОН ПЛАНИРУЕМОГО РАЗМЕЩЕНИЯ ОБЪЕКТОВ КАПИТАЛЬНОГО СТРОИТЕЛЬСТВА

Границы зон планируемого размещения объектов капитального строительства определены с учетом очередности развития территории.

Формирование зон планируемого размещения объектов капитального строительства на перспективу выполнено с учетом необходимого благоустройства, озеленения, обеспечения площадками общего пользования, обеспечения транспортной инфраструктурой объектов капитального строительства.

Размещение зон планируемого размещения объектов капитального строительства планируется с учетом:

основных, условно разрешенных и вспомогательных видов разрешенного использования существующих земельных участков;

предельных параметров разрешенного строительства, реконструкции объектов капитального строительства;

минимальных отступов от границ земельных участков и от красных линий.

Функциональные зоны согласно генеральному плану муниципального образования "Город Архангельск", утвержденному постановлением министерства строительства и

Взам. инв. №	
Подпись и дата	
Инв. № подл.	

Изм.	Кол. уч.	Лист	№ док.	Подпись	Дата

архитектуры Архангельской области от 2 апреля 2020 года № 37-п (с изменениями), в границах которых разрабатывается проект внесения изменений в проект планировки центральной части:

многофункциональная общественно-деловая зона – 1,7621 га;

зона озелененных территорий общего пользования – 6,2891 га.

Показатели плотности застройки функциональных зон

Основными показателями плотности застройки являются:

коэффициент застройки – отношение площади, занятой под зданиями и сооружениями, к площади функциональной зоны;

коэффициент плотности застройки – отношение площади всех этажей зданий и сооружений (по наружному контуру здания), к площади функциональной зоны.

Нормативные и проектные значения показателей застройки функциональных зон приведены в таблице 1.

Таблица 1 – Показатели плотности застройки функциональных зон

Наименование функциональной зоны	Коэффициент плотности застройки		Коэффициент застройки	
	Нормативный показатель согласно ГП	Проектный показатель	Нормативный показатель согласно приложению Б, СП 42.13330	Проектный показатель
многофункциональная общественно-деловая зона	3,0	1,1 (1,97428/1,7621)	1,0	0,4 (0,64046/1,7621)
зона озелененных территорий общего пользования	не установлен	-	не установлен	-

Территориальные зоны согласно ПЗЗ, в границах которых разрабатывается проект внесения изменений в проект планировки центральной части:

многофункциональная общественно-деловая зона (О1). Поздона О1.1;

зона озелененных территорий общего пользования (Пл).

Предельные параметры земельных участков, подлежащих застройке, и показатели проектируемого объекта представлены в таблице 2.

Таблица 2 – Участки территории (зоны) планируемого размещения объектов

№ п.п	Наименование	Параметры земельного участка
1	№ участка на плане	29:22:050518:6
2	№ объекта на плане	1
3	Виды разрешенного использования земельных участков и объектов капитального строительства	Деловое управление (4.1)
4	Площадь участка	1,0206 га
5	Наименование объекта	Здание общественно-делового назначения

Взам. инв. №

Подпись и дата

Инв. № подл.

Изм.	Кол. уч.	Лист	№ док.	Подпись	Дата

Предельные параметры участка*		
6	Плотность застройки, тыс.кв.м/га	-
7	Высота	40 м
8	Застроенность	50%
Показатели объекта		
9	Суммарная поэтажная площадь наземной части в габаритах наружных стен	1,97428 тыс. кв. м
10	Использование подземного пространства	-
11	Гостевые приобъектные автостоянки (наземные)**	47
12	Емкость/мощность	-

*- предельные параметры приняты согласно ПЗЗ, в зависимости от вида разрешенного использования земельного участка.

** - гостевые приобъектные автостоянки (наземные) размещенные в границах земельного участка подлежащего планируемой застройке.

4. **ОБОСНОВАНИЕ СООТВЕТСТВИЯ ПЛАНИРУЕМЫХ ПАРАМЕТРОВ, МЕСТОПОЛОЖЕНИЯ И НАЗНАЧЕНИЯ ОБЪЕКТОВ РЕГИОНАЛЬНОГО ЗНАЧЕНИЯ, ОБЪЕКТОВ МЕСТНОГО ЗНАЧЕНИЯ НОРМАТИВАМ ГРАДОСТРОИТЕЛЬНОГО ПРОЕКТИРОВАНИЯ И ТРЕБОВАНИЯМ ГРАДОСТРОИТЕЛЬНЫХ РЕГЛАМЕНТОВ, А ТАКЖЕ ПРИМЕНИТЕЛЬНО К ТЕРРИТОРИИ, В ГРАНИЦАХ КОТОРОЙ ПРЕДУСМАТРИВАЕТСЯ ОСУЩЕСТВЛЕНИЕ ДЕЯТЕЛЬНОСТИ ПО КОМПЛЕКСНОМУ И УСТОЙЧИВОМУ РАЗВИТИЮ ТЕРРИТОРИИ, УСТАНОВЛЕННЫМ ПРАВИЛАМИ ЗЕМЛЕПОЛЬЗОВАНИЯ И ЗАСТРОЙКИ РАСЧЕТНЫМ ПОКАЗАТЕЛЯМ МИНИМАЛЬНО ДОПУСТИМОГО УРОВНЯ ОБЕСПЕЧЕННОСТИ ТЕРРИТОРИИ ОБЪЕКТАМИ КОММУНАЛЬНОЙ, ТРАНСПОРТНОЙ, СОЦИАЛЬНОЙ ИНФРАСТРУКТУР И РАСЧЕТНЫМ ПОКАЗАТЕЛЯМ МАКСИМАЛЬНО ДОПУСТИМОГО УРОВНЯ ТЕРРИТОРИАЛЬНОЙ ДОСТУПНОСТИ ТАКИХ ОБЪЕКТОВ ДЛЯ НАСЕЛЕНИЯ**

Проектным решением, в границах планировочного района, допустимо размещение объектов капитального строительства регионального и местного значения.

Планируемые параметры, местоположение и назначение объектов регионального и местного значения должны соответствовать нормативам градостроительного проектирования, а именно:

Градостроительному кодексу Российской Федерации;
РНГП и МНГП;

Взам. инв. №	
Подпись и дата	
Инв. № подл.	

Изм.	Кол. уч.	Лист	№ док.	Подпись	Дата

СП 42.13330.2016 "СНиП 2.07.01-89* Градостроительство. Планировка и застройка городских и сельских поселений".

МНГП устанавливают совокупность расчётных показателей минимально допустимого уровня обеспеченности объектами местного значения, объектами благоустройства территории, иными объектами местного значения и расчётных показателей максимально допустимого уровня территориальной доступности таких объектов для населения городского округа "Город Архангельск".

4.1 Расчет численности проживающих людей

Пункт не разрабатывается, в границах территории проектирования отсутствует жилая застройка.

4.2 Расчет площади нормируемых элементов дворовой территории

Пункт не разрабатывается, в границах территории проектирования отсутствует жилая застройка.

4.3 Озеленённые территории и зелёные зоны

Озелененные территории общего пользования

Проектом предусмотрено благоустройство территории по наб. Северной Двины в виде сквера вдоль береговой линии.

В границах территории проектирования отсутствует жилая застройка, расчетные показатели озелененных территорий и зеленых зон (согласно МНГП) не рассчитываются.

4.4 Объекты коммунальной инфраструктуры

Объекты санитарной очистки территории

Нормативы образования твёрдых бытовых отходов, жидких бытовых отходов и крупногабаритного мусора устанавливаются в соответствии с МНГП и Постановлением Министерства природных ресурсов и лесопромышленного комплекса Архангельской области от 24 марта 2022 года №5п. Расчет образования отходов представлен в таблице 3

Таблица 3 — Нормативы образования отходов

Показатель	Единица измерения	Значение показателя	Формула расчета
Норма накопления твёрдых бытовых отходов для административных зданий	куб.м на 1 кв.м	0,07	$0,07 \times 8620,3 = 603,4$ куб.м/год

Накопление отходов должно быть не более 2/3 их объема. Таким образом, объем накопления 1 контейнера: 0,73 куб.м (1,1 куб.м / 3 x 2.)

Взам. инв. №							Лист
Подпись и дата							Лист
Инв. № подл.							81.23 – ППТ.2.ПЗ
	Изм.	Кол. уч.	Лист	№ док.	Подпись	Дата	

Необходимое количество выкатных контейнеров: 603,4 куб.м/год / 12 мес / 30 сут / 0,73 куб.м = 3 шт.

Проектом внесения изменений в проект планировки центральной части предусмотрено к размещению 1 площадка ТКО (твердые коммунальные отходы) закрытого типа площадью 15,0 кв.м (2 м x 7,5 м). На площадке ТКО разместить контейнеры для раздельного сбора отходов (бумага, картон, пластик, стекло) объемом 1,1 куб.м с ежедневным вывозом мусора в количестве 3 шт. и бункер для крупногабаритных отходов (КГО) объемом 6-8 куб.м с утилизацией по мере накопления крупногабаритных отходов.

Специализированные организации по уборке города обеспечивают регулярный вывоз мусора и его утилизацию на городских площадках твердых бытовых отходов.

Обеспеченность предприятиями и сооружениями по обезвреживанию, транспортировке и переработке твердых бытовых отходов местного значения выполняется в границах городского округа "Город Архангельск".

Объекты электроснабжения

Расчетные показатели обеспеченности объектами электроснабжения приведены в таблице 4.

Таблица 4 – Нормативы, применяемые для расчётов системы электроснабжения

Функциональное назначение территории	Единица измерения	Значение показателя	Формула расчета
Общественно-деловая застройка	Вт/кв.м общей площади зданий	40	$40 \times 8620,3 = 344812 \text{ Вт}$

Обеспеченность территории проектирования объектами энергоснабжения выполняется от существующих трансформаторных подстанций, расположенных в границах территории проектирования – встроенная ТП по адресу: наб. Северной Двины, д. 26.

Технологическое присоединение к электросетям производится на основании Правил технологического присоединения энергопринимающих устройств потребителей электрической энергии, объектов по производству электрической энергии, а также объектов электросетевого хозяйства, принадлежащих сетевым организациям и иным лицам, к электрическим сетям, утвержденных Постановлением Правительства РФ от 27 декабря 2004 года №861 (с изменениями).

Объекты водоснабжения и водоотведения

Существующее положение: в границах территории проектирования расположены централизованные подземные сети водоснабжения и водоотведения, обеспечивающие существующую застройку.

Взам. инв. №											Лист 11
	Подпись и дата										
Инв. № подл.											
	Изм.	Кол. уч.	Лист	№ док.	Подпись	Дата	81.23 – ППТ.2.ПЗ				

Перспективное положение: проектом планировки территории не предусмотрено строительство новых подземных сетей водоснабжения и водоотведения.

Технологическое подключение выполняется на основании договоров и технических условий с ресурсоснабжающими организациями.

Суточный объём поверхностного стока, поступающий на очистные сооружения с территорий жилых и общественно-деловых зон городов, принимается в зависимости от структурной части территории и указан в таблице 5.

Таблица 5 – Суточный объём поверхностного стока

Межмагистральные территории (га)	Объём поверхностных вод, поступающих на очистку (куб.м/сут. с 1 га территории)	Расчет
Межмагистральные территории (га)		
от 5 до 10	45	$45 \times 8,0512 = 362,3$ куб.м/сут.

Обеспеченность территории проектирования объектами водоснабжения и водоотведения в части размещения подземных инженерных сетей обеспечивается. Подключение существующих и проектируемых объектов предусмотрено к централизованным городским инженерным сетям согласно договорам на технологическое подключение ресурсоснабжающих организации.

Объекты газоснабжения

Существующее положение: в границах территории проектирования централизованное газоснабжение отсутствует.

Перспективное положение: строительство сетей газоснабжения не предусмотрено.

Объекты теплоснабжения

Существующее положение: центральный тепловой пункт и подземные тепловые сети в двухтрубном исполнении, обеспечивающие застройку расположены в границах проектируемой территории.

Перспективное положение: проектом планировки территории не предусмотрено строительство новых сетей теплоснабжения.

Нормативы обеспеченности объектами теплоснабжения принимаются в размере не менее 0,5 килокалории на отопление 1 кв.м площади в год.

Суммарная тепловая нагрузка на отопление и горячее водоснабжение общественных зданий планировочного района составит 4310,2 ккал/год (0,5 ккал/год x 8620,3 кв.м). Требуемая расчетная тепловая нагрузка территории проектирования уточняется на дальнейших стадиях проектирования.

Взам. инв. №	
Подпись и дата	
Инв. № подл.	

							81.23 – ППТ.2.ПЗ	Лист
								12
Изм.	Кол. уч.	Лист	№ док.	Подпись	Дата			

Обеспеченность территории проектирования объектами теплоснабжения выполняется.

4.5. Объекты транспортной инфраструктуры

Схема организации движения транспорта, а также схема организации улично-дорожной сети представлены в графической части.

Графический материал отражает местоположение объектов транспортной инфраструктуры, учитывает существующие и прогнозные потребности в транспортном обеспечении рассматриваемой территории.

Транспортная инфраструктура территории сформирована.

В соответствии с картой планируемого размещения автомобильных дорог местного значения муниципального образования "Город Архангельск", включая создание и обеспечение функционирования парковок, в составе Генерального плана муниципального образования "Город Архангельск", транспортная связь обеспечивается по наб. Северной Двины – магистральной улице общегородского значения регулируемого движения.

В планировочной структуре улично-дорожной сети планируются изменения в части размещения внутриквартальных проездов.

Проектом планировки территории предлагается вариант улично-дорожной сети с капитальным типом покрытия (асфальтобетонное, бетонное). Для движения пешеходов проектом предусмотрены тротуары из асфальтобетона с бордюрным камнем. Ширина тротуаров составляет 2,25 м.

Обслуживание пассажирского потока на данной территории города осуществляется:

такси;

автобусными маршрутами - №1 (Ж/д вокзал - Кедрова), №3 (Ж/д вокзал - пос. Лесная речка), №4 (Ж/д вокзал - СНТ Ягодник), №7 (МРВ – Кедрова), №9 (Школа №32 – порт Экономия), №11 (кольцевой), №12 (МРВ- Аэропорт "Архангельск"), №23 (МРВ – пос. Турдеевск), №25 (МРВ – пос. Пирсы), №41 (Розинга – СТ Черемушки), №42 (Кедрова – Жаровихинское кладбище), №43, (пос. Силикатный – Областная больница), №54 (МРВ – ж/д вокзал), №60 (МРВ – Малиновского), №62 (Ж/д вокзал – школа №32), №65, (Школа №32 – причал л/з №22), №75Б (кольцевой), №76 (кольцевой), №104 (Ж/д вокзал – Малые Карелы), №105, №106 (МРВ – д. Великое), №110 (МРВ – гарнизон Васьково), №125 (МРВ – Катунино), №134 (МРВ – пос. Талаги), №138э (МРВ – АТС Северодвинск), №144 (МРВ – Берег (Новодвинск)), №150 (МРВ – НТЦ Звездочка), №163 (МРВ – пос. Беломорье).

Остановки общественного транспорта расположены в смежных кварталах по наб. Северной Двины.

Пешеходная доступность района проектирования обеспечена по тротуарам городских улиц и тротуарам внутриквартальной застройки.

Взам. инв. №	
Подпись и дата	
Инв. № подл.	

Изм.	Кол. уч.	Лист	№ док.	Подпись	Дата

Данным проектом предусмотрено размещение в границах территории планирования проездов – это подъезд транспортных средств к жилым и общественным зданиям, учреждениям, предприятиям и другим объектам городской застройки внутри районов, микрорайонов, кварталов с обеспечением нормативных показателей:

расчётная скорость движения	– 20 км/ч;
ширина полосы движения	– 3,5 м;
число полос движения	– 2;
наименьший радиус кривых в плане	– 50 м;
наибольший продольный уклон	– 70 %.

Временное хранение автомобилей в дневное время предусматривается осуществлять на проектируемых парковочных местах.

Расчет парковочных мест выполнен согласно РНГП, а также в соответствии с приложением Ж, СП 42.13330.2016. "Градостроительство. Планировка и застройка городских и сельских поселений. Актуализированная редакция СНиП 2.07.01-89*".

Расчет парковочных мест для здания общественно-делового назначения (наб. Северной Двины, д. 26):

В здании расположены помещения:

делового управления (2774 кв.м) – 1 машино-место на 60 кв.м общей площади;
 культурного развития (1964,4 кв.м) – 1 машино-место на 220 кв.м общей площади;
 общественного питания (488,5 кв.м) – 1 машино-место на 60 кв.м общей площади;
 гостиничного обслуживания (1766,7 кв.м) – 1 машино-место на 330 кв.м общей площади.

Расчет парковочных мест для административного здания (наб. Северной Двины, д. 24):

из расчета 1 машино-место на 100-120 кв.м общей площади объекта;

Собщ = 1626,7 кв.м.

Расчет парковки индивидуального автотранспорта инвалидов и маломобильных групп населения

Согласно МНГП для парковки индивидуального автотранспорта инвалидов и маломобильных групп населения принимаем не менее 10% мест от общего количества парковочных мест.

Размещение открытых стоянок для временного хранения легковых автомобилей принято в соответствии с противопожарными требованиями.

Принятые проектные решения сведены в таблицу 6.

Взам. инв. №	
Подпись и дата	
Инв. № подл.	

Изм.	Кол. уч.	Лист	№ док.	Подпись	Дата

Таблица 6 – Расчетное число парковочных мест

№ п.п	Наименование	Расчет (общая площадь/норматив)	Расчетное число маш.-мест	в т.ч. мест для МГН/расп. размера
1	Здание общественно-делового назначения			
1.1	Помещения делового управления	2774 кв.м / 60 кв.м	47	5/3
1.2	Помещения культурного развития	1964,4 кв.м / 220 кв.м	9	1/1
1.3	Помещения общественного питания	488,5 кв.м / 60 кв.м	9	1/1
1.4	Помещения гостиничного обслуживания	1766,6 кв.м / 330 кв.м	6	1/1
	ИТОГО:		71	8/6
2	Административное здание	1626,7 кв.м / 120 кв.м	14	2/1
	ВСЕГО:		85	10/7

Проектным решением предусмотрено разместить в пределах района планировки и на прилегающей территории вдоль проезда у здания по адресу наб. Северной Двины, д. 24 - 113 м/мест (в том числе 11 машино-мест для МГН расширенного размера) на открытых стоянках для хранения легковых автомобилей, что превышает расчетное число 85 машино-мест.

Обеспеченность планировочного района объектами транспортной инфраструктуры выполняется и обеспечивается в пешеходной доступности.

4.6 Объекты социальной инфраструктуры

Расчетные показатели в сфере социального и культурно-бытового обеспечения не рассчитываются ввиду отсутствия жилой застройки в границах территории проектирования.

Существующее положение:

в границах проектирования находится здание социального обеспечения – отделение фонда пенсионного и социального страхования РФ по Архангельской области и Ненецкому Автономному округу по адресу: наб. Северной Двины, д. 24

4.7 Объекты по предупреждению чрезвычайных ситуаций и ликвидации их последствий

В смежных микрорайонах располагаются:

пр. Ленинградский, д. 10, Архангельская областная служба спасения им. И.А. Поливанова.

Уровень обеспеченности и территориальной доступности для объекта территориального планирования в границах зоны обслуживания радиусом не более 3 км - выполняется в полном объеме.

Взам. инв. №	
Подпись и дата	
Инв. № подл.	

Изм.	Кол. уч.	Лист	№ док.	Подпись	Дата

5 ПЕРЕЧЕНЬ МЕРОПРИЯТИЙ ПО ЗАЩИТЕ ТЕРРИТОРИИ ОТ ЧРЕЗВЫЧАЙНЫХ СИТУАЦИЙ ПРИРОДНОГО И ТЕХНОГЕННОГО ХАРАКТЕРА, В ТОМ ЧИСЛЕ ПО ОБЕСПЕЧЕНИЮ ПОЖАРНОЙ БЕЗОПАСНОСТИ И ПО ГРАЖДАНСКОЙ ОБОРОНЕ

5.1 Перечень мероприятий по защите территории от чрезвычайных ситуаций природного и техногенного характера

Чрезвычайные ситуации природного характера

Причинами возможных повреждений (разрушений) объектов капитального строительства могут быть следующие опасные природные явления.

Подтопление

Высокое стояние уровня грунтовых вод (далее – УГВ) повышает риск возникновения чрезвычайных ситуаций (далее – ЧС), связанных с подтоплением. Территория проектирования подвержена подтоплению вследствие весеннего таяния снега, а также интенсивных осадков в виде дождя. С целью предотвращения риска возникновения ЧС, связанных с подтоплением, проектом рекомендуются следующие мероприятия:

- организация систематического сбора и отвода воды с проектной территории (дренаж);
- проверка и уточнение планов действий в паводковый период;
- контроль за состоянием зданий и сооружений, которые оказались в зоне подтопления (затопления);
- повышение отметок поверхности земли при подготовке площадок для строительства зданий и сооружений;
- строительство дождевой канализации.

Бури, ураганные ветры

Ураганные ветры скоростью до 35 м/сек. могут вывести из строя воздушные линии электропередач. Из-за сильных порывов ветра и коротких замыканий в линиях электропередач могут произойти повреждения рубильников, предохранителей и силовых трансформаторов, нарушение электроснабжения на территории города, нарушение телефонной сети, завал автодорог, срыв мягкой кровли в жилых домах, общественных и производственных зданиях.

По скорости распространения опасности бури отнесены к чрезвычайным событиям с умеренной скоростью распространения. Это позволяет осуществлять широкий комплекс предупредительных мероприятий как в период, предшествующий непосредственной угрозе возникновения, так и после их возникновения – до момента прямого воздействия.

Эти мероприятия по времени подразделяются на две группы:

Изм. № подл.	Подпись и дата	Взам. инв. №

Изм.	Кол. уч.	Лист	№ док.	Подпись	Дата

заблаговременные (предупредительные) мероприятия и работы, оперативные защитные мероприятия, проводимые после объявления неблагоприятного прогноза, непосредственно перед бурей.

заблаговременные (предупредительные) мероприятия и работы осуществляются с целью предотвращения значительного ущерба задолго до начала воздействия бури и могут занимать продолжительный отрезок времени.

К заблаговременным мероприятиям относятся:

ограничение в землепользовании в районах частого прохождения бурь;

ограничение в размещении объектов с опасными производствами;

демонтаж некоторых устаревших или непрочных зданий и сооружений;

укрепление производственных и иных зданий, и сооружений;

проведение инженерно-технических мероприятий по снижению риска на опасных производственных объектах в условиях сильного ветра, в том числе повышение физической стойкости хранилищ и оборудования с легковоспламеняющимися и другими опасными веществами;

создание материально-технических резервов;

подготовка населения и персонала спасательных служб.

К защитным мероприятиям, проводимым после получения штормового предупреждения, относят:

прогнозирование пути прохождения и времени подхода бурь, а также его последствий, оперативное увеличение размеров материально-технического резерва, необходимого для ликвидации последствий бури;

частичную эвакуацию населения, подготовку убежищ, подвалов и других заглубленных помещений для защиты населения, перемещение в прочные или заглубленные помещения уникального и особо ценного имущества;

подготовку к восстановительным работам и мерам по жизнеобеспечению населения.

Меры по снижению возможного ущерба от бурь принимаются с учетом соотношения степени риска и возможных масштабов ущерба к требуемым затратам. Особое внимание при проведении заблаговременных и оперативных мер по снижению ущерба обращается на предотвращение тех разрушений, которые могут привести к возникновению вторичных факторов поражения, превышающих по тяжести воздействие самого стихийного бедствия.

Важным направлением работы по снижению ущерба является борьба за устойчивость линий связи, сетей электроснабжения, городского и междугородного транспорта. Основным способом повышения устойчивости в этом случае является их дублирование временными и более надежными в условиях сильного ветра средствами.

Изм. № подл.	Подпись и дата	Взам. инв. №

Изм.	Кол. уч.	Лист	№ док.	Подпись	Дата

Сильный снегопад, гололедные явления, сильный мороз

Из-за увеличения механических нагрузок вследствие снегопада и гололедных отложений происходит нарушение габаритов между проводами и землей, обрывы проводов, падение опор ЛЭП. Основные последствия данных явлений – нарушения работы транспорта с долговременной остановкой движения (в основном автомобильный транспорта), аварии в жилищно-коммунальной сфере, прежде всего в системах водо-, теплоснабжения, нарушение энергоснабжения населенного пункта.

Для предотвращения негативных воздействий необходимо:

организация оповещения населения о природных явлениях, способных вызвать ЧС;

предусмотреть установку емкостей для песка;

населению иметь дублирующие средства жизнеобеспечения семьи:

электроплитку, лампу керосиновую, керогаз;

мобилизация дорожных и всех коммунальных служб при получении предупреждения о надвигающихся опасных природных явлениях.

Грозы и град

Среди опасных явлений погоды гроза занимает одно из первых мест по наносимому ущербу и жертвам. С грозами связаны гибель людей и животных, поражение посевов и садов, лесные пожары, особенно в засушливые сезоны, нарушения на линиях электропередач и связи. Грозы сопровождаются ливнями, градобитиями, пожарами, резким усилением ветра. Для минимизации ущерба, причиняемого неблагоприятными метеорологическими явлениями определены следующие организационные мероприятия:

организация и приведение в готовность средств оповещения населения, информирование населения о действиях во время ЧС;

контроль над состоянием и своевременное восстановление деятельности жизнеобеспечивающих объектов энерго-, тепло- и водоснабжения, инженерных коммуникаций, линий электропередач, связи.

Природные пожары

Пожары представляют опасность для территорий и микрорайонов, расположенных смежно с лесными массивами. Охрана леса от пожаров – одна из первостепенных задач органов лесного хозяйства, в связи с чем, необходимо усиление материально-технической базы пожарно-химических станций.

К основным мероприятиям, снижающим риск ЧС при возникновении лесных пожаров, относятся:

контроль работы лесопожарных служб;

Взам. инв. №	
Подпись и дата	
Инв. № подл.	

Изм.	Кол. уч.	Лист	№ док.	Подпись	Дата

контроль за проведением наземного патрулирования и авиационной разведки в местах проведения огнеопасных работ;

введение ограничений посещения отдельных, наиболее опасных участков леса, запрещение разведения костров в лесах в пожароопасный период;

контроль за соблюдением мер противопожарной безопасности при лесоразработках и производстве других работ с применением технических средств;

внедрение и распространение безогневых способов очистки лесосек;

организация контроля за своевременной очисткой лесоразработок и лесов от заготовленной древесины, сучьев, щепы, от сухих деревьев и мусора.

К основным мероприятиям, снижающим риск ЧС при возникновении торфяных пожаров, относятся:

наблюдение за состоянием торфяных полей;

определение наличия всех видов водоисточников, их состояния и возможность использования для тушения пожаров.

Чрезвычайные ситуации техногенного характера

Причинами возможных повреждений (разрушений) объектов капитального строительства могут быть следующие ЧС техногенного характера.

Аварии на автодорогах

По результатам анализа статистических данных выделяется ряд наиболее типичных причин возникновения дорожно-транспортных происшествий (далее – ДТП) – вождение в нетрезвом состоянии, значительное превышение безопасной скорости, невнимательность при вождении, а также выезд на встречную полосу. Вследствие возникновения ДТП на дорогах страдают люди. В случае возникновения аварий на автотранспорте проведение спасательных работ может быть затруднено из-за недостаточного количества профессиональных спасателей, обеспеченных современными специальными приспособлениями и инструментами, а также неумения населения оказывать первую медицинскую помощь пострадавшим. Серьезную опасность представляют аварии с автомобилями, перевозящими аварийно химически опасные вещества (далее – АХОВ), легковоспламеняющиеся жидкости (бензин, керосин и другие). Аварии с данными автомобилями могут привести к разливу АХОВ, образованию зон химического заражения и поражению людей, попавших в такую зону. Авария автомобиля, перевозящего горючее может привести к взрыву перевозимого вещества, образованию очага пожара, травмированию, ожогам и гибели людей, попавшим в зону поражения. Основные поражающие факторы при аварии на транспорте – токсическое поражение АХОВ (аммиак,

Взам. инв. №	
Подпись и дата	
Инв. № подл.	

Изм.	Кол. уч.	Лист	№ док.	Подпись	Дата

хлор); тепловое излучение при воспламенении разлитого топлива; воздушная ударная волна при взрыве топливно-воздушной смеси, образовавшейся при разливе топлива.

К основным мероприятиям относятся:

организация контроля за выполнением установленной ответственности отправителя и перевозчика за организацию безопасной транспортировки опасных грузов;

организация контроля за соблюдением установленного маршрута перевозки потенциально опасных грузов;

повышение персональной дисциплины участников дорожного движения;

своевременная реконструкция дорожного полотна;

обеспечение безопасности дорожного движения путем выявления, ликвидации и профилактики возникновения опасных участков аварийности, создания условий, способствующих снижению ДТП, формированию безопасного поведения участников дорожного движения.

Аварии на системах жилищно-коммунального хозяйства (далее – ЖКХ)

На территории существует риск возникновения ЧС на водопроводных сетях, линиях электропередач, канализационных сетях, сетях теплоснабжения. Возникновение ЧС на системах ЖКХ возможны по причинам:

износа основного и вспомогательного оборудования теплоисточников более чем на 60%;

ветхости тепловых и водопроводных сетей (износ от 60 до 90%);

халатности персонала, обслуживающего соответствующие объекты и сети;

недофинансирования ремонтных работ.

Выход из строя коммунальных систем может привести к следующим последствиям:

прекращению подачи тепла потребителям и размораживание тепловых сетей;

прекращению подачи холодной воды;

прорывам тепловых сетей;

выходу из строя основного оборудования теплоисточников;

отключению от тепло- и водоснабжения жилых домов.

К основным мероприятиям относятся:

проведение своевременных работ по реконструкции сетей и объектов;

проведение плановых мероприятий по проверке состояния объекта и оборудования;

своевременная замена технологического оборудования на более современное и надежное.

Взам. инв. №	
Подпись и дата	
Инв. № подл.	

Изм.	Кол. уч.	Лист	№ док.	Подпись	Дата

Техногенные пожары

Среди чрезвычайных ситуаций техногенного характера большая доля приходится на пожары жилых объектов и объектов социально бытового назначения, причинами которых в основном являются нарушения правил пожарной безопасности, правил эксплуатации электрооборудования и неосторожное обращение с огнем.

К основным мероприятиям относятся:

создание финансовых резервов и накопление муниципальных запасов материальных ресурсов;

систематический контроль сроков разработки Паспортов безопасности потенциально-опасных объектов, планов эвакуации людей из зданий в ночное и дневное время;

приведение в надлежащее состояние источников противопожарного водоснабжения, обеспечение проезда к зданиям, сооружениям и открытым водоемам;

очистка площадей, примыкающих к лесной зоне и потенциально-опасным объектам, от мусора, ветхих бесхозных зданий и пр.;

доведение до населения сигналов экстренной эвакуации и порядок действий по ним (пункты сбора, места временного размещения).

Таким образом, риск возникновения ЧС техногенного характера на рассматриваемой территории сравнительно невысок. Вероятность возникновения аварий с тяжелыми последствиями и большим материальным ущербом на объектах является невысокой и не может привести к ЧС территориального масштаба.

5.2 Перечень мероприятий по обеспечению пожарной безопасности и по гражданской обороне

Обеспечение пожарной безопасности

Общие правовые, экономические и социальные основы обеспечения пожарной безопасности в Российской Федерации определяет Федеральный закон от 21 декабря 1994 года № 69-ФЗ "О пожарной безопасности". Подлежит применению постановление Правительства Российской Федерации от 25 апреля 2012 года № 390 "О противопожарном режиме", а также иные нормативные правовые акты. Обеспечение пожарной безопасности достигается путем применения системы пожарной безопасности, под которой понимается совокупность сил и средств, а также мер правового, организационного, экономического, социального и научно-технического характера, направленных на борьбу с пожарами. Основными элементами системы обеспечения пожарной безопасности являются органы государственной власти, органы местного самоуправления, организации, граждане, принимающие участие в обеспечении пожарной безопасности в соответствии с законодательством Российской Федерации.

Взам. инв. №	
Подпись и дата	
Инв. № подл.	

Изм.	Кол. уч.	Лист	№ док.	Подпись	Дата

Основные функции системы обеспечения пожарной безопасности следующие:

- нормативное правовое регулирование и осуществление государственных мер в области пожарной безопасности;
- создание пожарной охраны и организация ее деятельности;
- разработка и осуществление мер пожарной безопасности;
- реализация прав, обязанностей и ответственности в области пожарной безопасности;
- проведение противопожарной пропаганды и обучение населения мерам пожарной безопасности;
- научно-техническое обеспечение пожарной безопасности;
- содействие деятельности добровольных пожарных и объединений пожарной охраны, привлечение населения к обеспечению пожарной безопасности;
- информационное обеспечение в области пожарной безопасности;
- осуществление государственного пожарного надзора и других контрольных функций по обеспечению пожарной безопасности;
- производство пожарно-технической продукции;
- выполнение работ и оказание услуг в области пожарной безопасности;
- лицензирование деятельности (работ, услуг) в области пожарной безопасности и подтверждения соответствия продукции и услуг в области пожарной безопасности;
- тушение пожаров и проведение аварийно-спасательных работ;
- учет пожаров и их последствий;
- установление особого противопожарного режима.

Общие требования для предотвращения пожара можно свести к следующему:

пожар невозможен ни при каких-либо обстоятельствах, если исключается контакт источника зажигания с горючим материалом. Если потенциальный источник зажигания и горючую среду невозможно полностью исключить из технологического процесса, то данное оборудование или помещение, в котором оно размещено, должно быть надежно защищено автоматическими средствами – аварийное отключение оборудования или сигнализация. Соответственно методы противодействия пожару делятся на уменьшающие вероятность возникновения пожара (профилактические) и на защиту и спасение людей от огня.

Мероприятия, уменьшающие вероятность возникновения пожара:

своевременная очистка территория в пределах противопожарных разрывов от горючих отходов, мусора, тары, опавших листьев, сухой травы и т.п.;

содержание дорог, проездов и подъездов к зданиям, сооружениям, открытым складам, наружным пожарным лестницам и водоисточникам, используемым для целей пожаротушения, исправными и свободными для проезда пожарной техники;

Изм. № подл.	Подпись и дата	Взам. инв. №

Изм.	Кол. уч.	Лист	№ док.	Подпись	Дата

ликвидации незаконных парковок автотранспорта в противопожарных разрывах зданий, сооружений;

незамедлительное оповещение подразделения пожарной охраны о закрытии дорог или проездов для их ремонта или по другим причинам, препятствующим проезду пожарных машин; на период закрытия дорог в соответствующих местах должны быть установлены указатели направления объезда или устроены переезды через ремонтируемые участки и подъезды к водоисточникам;

организаций проверки территории и объектов жилищной сферы, в том числе, ведомственного и частного жилищного фонда;

расположение временных строений на расстоянии не менее 15 м от других зданий и сооружений (кроме случаев, когда по другим нормам требуется больший противопожарный разрыв) или у противопожарных стен;

обустройство пожарных резервуаров местного значения, искусственных водоемов для целей пожаротушения (с обустройством подъездных путей и площадок для установки пожарных автомобилей, обеспечивающих возможность забора воды в любое время года) и поддержание их в постоянной готовности.

Предотвращение распространения пожара достигается мероприятиями, ограничивающими площадь, интенсивность и продолжительность горения. К ним относятся:

конструктивные и объемно-планировочные решения, препятствующие распространению опасных факторов пожара по помещению, между помещениями, между группами помещений различной функциональной пожарной опасности, между этажами и секциями, между пожарными отсеками, а также между зданиями;

ограничение пожарной опасности строительных материалов, используемых в поверхностных слоях конструкций здания, в том числе кровель, отделок и облицовок фасадов, помещений и путей эвакуации;

снижение технологической взрыво-пожарной и пожарной опасности помещений и зданий;

наличие первичных, в том числе автоматических и привозных, средств пожаротушения, сигнализации и оповещение о пожаре.

К профилактическим действиям, уменьшающим вероятность возникновения пожара, также относятся:

изоляция розеток, расположенных в санузлах и на внешних стенах, от влаги и изоляция электропроводки во избежание возникновения короткого замыкания, способного привести к пожару;

установка устройств защитного отключения и автоматических предохранителей;

Взам. инв. №	
Подпись и дата	
Инв. № подл.	

Изм.	Кол. уч.	Лист	№ док.	Подпись	Дата

теплоизоляция газовых и электрических плит от деревянной мебели;
использование пепельниц, зажигание свечей в подсвечниках;
изучение сотрудниками предприятий пожарно-технического минимума.

Защитные действия делятся на защиту человека от высокой температуры (используется термоизолирующая одежда БОП (боевая одежда пожарного) и от зачастую более опасных отравляющих веществ, выделяемых при пожаре в воздух (используются изолирующие противогазы и аппараты на сжатом воздухе, фильтрующие воздух капюшоны по типу противогазов).

Активная борьба с пожаром (тушение пожара) производится огнетушителями различного наполнения, песком и другими негорючими материалами, мешающими огню распространяться и гореть. Для защиты ценных вещей и документов от огня применяются негорючие сейфы.

При принятии архитектурно-планировочных решений с целью дальнейшего развития территории соблюдены следующие условия пожарной безопасности:

обеспечены нормативные противопожарные расстояния между зданиями;
обеспечены подъезды к каждому зданию и сооружению пожарной техники и возможность проезда с одной или с двух сторон.

Для тушения пожара привлекаются техника и работники пожарной части, расположенной на смежной территории:

пр. Ленинградский, д. 10, Архангельская областная служба спасения им. И.А. Поливанова.

Для объектов обслуживания необходима разработка организационных мероприятий, включающих составление схемы путей эвакуации населения, назначения специалиста, ответственного за пожарную безопасность, регулярные осмотры сооружений на предмет соблюдения правил пожарной безопасности.

Гражданская оборона

В соответствии с Федеральным законом от 12 февраля 1998 года № 28-ФЗ "О гражданской обороне" гражданская оборона – это система мероприятий по подготовке к защите и по защите населения, материальных и культурных ценностей на территории Российской Федерации от опасностей, возникающих при ведении военных действий или вследствие этих действий, а также при возникновении чрезвычайных ситуаций природного и техногенного характера.

Основными задачами в области гражданской обороны являются:
обучение населения в области гражданской обороны;

Взам. инв. №	
Подпись и дата	
Инв. № подл.	

Изм.	Кол. уч.	Лист	№ док.	Подпись	Дата

оповещение населения об опасностях, возникающих при ведении военных действий или вследствие этих действий, а также при возникновении ЧС природного и техногенного характера;

эвакуация населения, материальных и культурных ценностей в безопасные районы;

предоставление населению убежищ и средств индивидуальной защиты;

борьба с пожарами, возникшими при ведении военных действий или вследствие этих действий;

проведение мероприятий по световой маскировке и другим видам маскировки;

проведение аварийно-спасательных работ в случае возникновения опасностей для населения при ведении военных действий или вследствие этих действий, а также вследствие чрезвычайных ситуаций природного и техногенного характера;

первоочередное обеспечение населения, пострадавшего при ведении военных действий или вследствие этих действий, в том числе медицинское обслуживание, оказание первой помощи, срочное предоставление жилья и принятие других необходимых мер;

обнаружение и обозначение районов, подвергшихся радиоактивному, химическому, биологическому и иному заражению;

санитарная обработка населения, обеззараживание зданий и сооружений, специальная обработка техники и территорий;

восстановление и поддержание порядка в районах, пострадавших при ведении военных действий или вследствие этих действий, а также вследствие чрезвычайных ситуаций природного и техногенного характера;

срочное восстановление функционирования необходимых коммунальных служб в военное время;

срочное захоронение трупов в военное время;

разработка и осуществление мер, направленных на сохранение объектов, необходимых для устойчивого функционирования экономики и выживания населения в военное время;

обеспечение постоянной готовности сил и средств гражданской обороны.

Систему гражданской обороны составляют:

органы повседневного управления по обеспечению защиты населения;

силы и средства, предназначенные для выполнения задач гражданской обороны;

фонды и резервы финансовых, медицинских и материально-технических средств, предусмотренных на случай чрезвычайной ситуации;

системы связи, оповещения, управления и информационного обеспечения.

С учетом особенностей градостроительного развития территории микрорайона проектом рекомендуется реализация следующих мероприятий гражданской обороны:

Изм. № подл.	Взам. инв. №
	Подпись и дата

Изм.	Кол. уч.	Лист	№ док.	Подпись	Дата

Организация защитных сооружений

Основным способом защиты населения от современных средств поражения является укрытие его в защитных сооружениях. С этой целью осуществляется планомерное накопление необходимого фонда убежищ и противорадиационных укрытий. Защитные сооружения должны приводиться в готовность для приема укрываемых в сроки, не превышающие 12 часов. Создание фонда защитных сооружений осуществляется заблаговременно, в мирное время, путем комплексного освоения подземного пространства с учетом приспособления и использования его сооружений в интересах защиты населения. Убежища должны обеспечивать защиту укрываемых от расчетного воздействия поражающих факторов ядерного оружия и обычных средств поражения (без учета прямого попадания), бактериальных (биологических) средств (БС), отравляющих веществ (ОВ), а также при необходимости от катастрофического затопления, сильно действующих ядовитых веществ, радиоактивных продуктов при разрушении ядерных энергоустановок, высоких температур и продуктов горения при пожарах. Системы жизнеобеспечения убежищ должны обеспечивать непрерывное пребывание в них расчетного количества укрываемых в течение двух суток. Воздухоснабжение убежищ, как правило, должно осуществляться по двум режимам: чистой вентиляции (1-й режим) и фильтровентиляции (2-й режим). Противорадиационные укрытия должны обеспечивать защиту укрываемых от воздействия ионизирующих излучений при радиоактивном заражении (загрязнении) местности и допускать непрерывное пребывание в них расчетного количества укрываемых до двух суток.

Мероприятия по защите системы водоснабжения

Для гарантированного обеспечения питьевой водой населения в случае выхода из строя головных сооружений обеспечивающих функционирование системы водоснабжения или заражения источников водоснабжения на территории следует иметь резервуары в целях создания в них не менее 3-х суточного запаса питьевой воды по норме не менее 10 л в сутки на одного человека. Резервуары питьевой воды должны оборудоваться герметическими (защитно-герметическими) люками и приспособлениями для раздачи воды в передвижную тару. Кроме того, необходимо обеспечивать возможность использования систем водоснабжения для целей пожаротушения.

Мероприятия по защите системы электроснабжения

Рабочий проект системы электроснабжения проектируемой территории рекомендуется выполнить с учетом обеспечения устойчивого электроснабжения в условиях мирного и военного времени. Схема электрических сетей энергосистем при необходимости должна предусматривать возможность автоматического деления энергосистемы на сбалансированные независимо работающие части. При проектировании систем электроснабжения следует

Взам. инв. №	
Подпись и дата	
Инв. № подл.	

Изм.	Кол. уч.	Лист	№ док.	Подпись	Дата

сохранять в качестве резерва мелкие стационарные электростанции, а также учитывать возможность использования передвижных электростанций и подстанций.

Мероприятия по защите системы электросвязи и проводного вещания

При проектировании новых автоматических телефонных станций (далее – АТС) рекомендуется предусматривать:

прокладку кабелей межшкафных связей с расчетом передачи части абонентской емкости территории на АТС соседних микрорайонов;

прокладку соединительных кабелей от ведомственных АТС к ближайшим распределительным шкафам городской телефонной сети;

установку на АТС специальной аппаратуры циркулярного вызова и дистанционного управления средствами оповещения гражданской обороны (по заданию местных штабов гражданской обороны).

Предотвращение террористических актов

Принципы противодействия терроризму, правовые и организационные основы профилактики терроризма и борьбы с ним, минимизации и (или) ликвидации последствий проявлений терроризма регламентируются Федеральным законом от 06 марта 2006 года № 35-ФЗ "О противодействии терроризму".

В целях противодействия возможным диверсионным актам предусматривается установка автоматической пожарной сигнализации и освещение территории объектов. В зданиях организованы системы охраны, обеспечивающие безопасность жизнедеятельности людей. В учреждениях назначается ответственное лицо, организующее профилактическую работу по предупреждению терактов и руководящее работами при угрозе теракта и по его ликвидации.

Рекомендуемые зоны оцепления при обнаружении взрывного устройства:

легковой автомобиль – 460 м;

грузовой автомобиль – 1 250 м.

Предотвращение и ликвидация последствий природных чрезвычайных ситуаций

При формировании высокого весеннего паводка и образования зон затопления в населенных пунктах.

Оповещение населения в паводковый период необходимо проводить по средствам теле-радиопередач, печати местного значения. Ответственность за эвакуацию и размещения населения, вывозимого из зон затопления возложить на начальников гражданской обороны населенных пунктов, попавших в зону подтопления.

При проведении инженерно-спасательных работ предусмотреть:

разведку районов затопления (подтопления);

Взам. инв. №	
Подпись и дата	
Инв. № подл.	

Изм.	Кол. уч.	Лист	№ док.	Подпись	Дата

оборудования дамб и переходов с перемещением и отсыпкой грунта;
восстановление, ремонт и поддержание дорог и временных маршрутов к местам расселения населения;

восстановление и содержание переправ через водные переправы и оборудование временных причалов и мест посадки для пострадавших.

В зависимости от сложившейся обстановки для ликвидации последствий необходимо привлечь звенья и группы механизации, бульдозерно-экскаваторные и аварийно-технические невоенизированные формирования. Ответственность возложить на начальников служб УБ и УК ГО.

Взаимодействие с другими службами и штабами гражданской обороны

Взаимодействие осуществлять на всех этапах организации и ведения гражданской обороны:

- с инженерной службой;
- со службами связи;
- с медицинской службой по вопросам оказания медицинской и врачебной помощи персоналу и невоенизированным формированиям службы;
- с автодорожной службой по вопросам транспортного обеспечения при эвакуации и входе спасательных работ;
- с коммунально-технической службой по вопросам аварийно-восстановительных работ на сетях водо-, тепло-, газо-, электроснабжения;
- с подразделениями военных частей гражданской обороны по вопросам проведения спасательных и неотложных аварийно-восстановительных работ (СНАВР) в очагах поражения и строительства защитных сооружений.

6. ПЕРЕЧЕНЬ МЕРОПРИЯТИЙ ПО ОХРАНЕ ОКРУЖАЮЩЕЙ СРЕДЫ

Климатические данные и местоположение района строительства

Район строительства – г. Архангельск.

Климатические условия – район ПА.

Расчетная зимняя температура наружного воздуха – минус 33 °С.

Снеговой район – IV.

Расчетное значение веса снегового покрова – 2,4 кПа (240 кг/м²).

Ветровой район – II.

Нормативное значение ветрового давления – 0,30 кПа (30 кг/м²).

Зона влажности – влажная.

Взам. инв. №	
Подпись и дата	
Инв. № подл.	

Изм.	Кол. уч.	Лист	№ док.	Подпись	Дата

Оценка воздействия на окружающую среду

Основным мероприятием по охране окружающей среды и поддержанию благоприятной санитарно-эпидемиологической обстановки в условиях градостроительного развития территории проектирования является установление зон с особыми условиями использования. Наличие данных зон определяет систему градостроительных ограничений, от которых во многом зависят планировочная структура и условия дальнейшего развития.

На территории проектирования санитарно-защитные зоны не устанавливаются.

Для исключения повреждения ЛЭП, трубопроводов и иных инженерных сооружений (при любом виде их прокладке) устанавливаются следующие охранные зоны:

понижительная станция 110 кВ	20 м
линии электропередач 220 кВ	25 м
линии электропередач 110 кВ	20 м
линии электропередач 6 кВ	10 м (5 - СИП)
линии электропередач 0,4 кВ	2 м
кабельные линии электропередач 6-0,4 кВ	1 м
сети самотечной канализации	3 м
сети водоснабжения и напорной канализации	5 м
газораспределительный пункт (газгольдер)	10 м
сети газоснабжения	
сжиженный углеводородный газ	2 м от оси трубопровода
природный газ, полипропиленовые трубы	3 м и 2 м от оси трубопровода
сети теплоснабжения	5 м
сети связи	2 м

В охранных зонах запрещается осуществлять любые действия, которые могут нарушить безопасную работу вышеперечисленных объектов, в том числе привести к их повреждению или уничтожению, и (или) повлечь причинение вреда жизни, здоровью граждан и имуществу физических или юридических лиц, а также повлечь нанесение экологического ущерба и возникновение пожаров.

Ограничения на использование территории, связанные с наличием территории объектов культурного наследия федерального, регионального и местного значения, отсутствуют.

На этапе разработки проектно-сметной документации для конкретных объектов капитального строительства, подлежащих к размещению в границах проекта планировки Привокзального района надлежит выполнить:

определение основных факторов техногенного воздействия на окружающую среду в период строительства и в период эксплуатации объектов;

Взам. инв. №	
Подпись и дата	
Инв. № подл.	

Изм.	Кол. уч.	Лист	№ док.	Подпись	Дата

оценку воздействия существующих и планируемых к размещению объектов капитального строительства на окружающую среду в период строительства и в период эксплуатации объектов;

расчеты рассеивания загрязнения атмосферного воздуха и физических воздействий на атмосферный воздух (шум, вибрация, электромагнитные поля (ЭМП) и др.) в период строительства и в период эксплуатации объектов;

разработать перечень мероприятий по предотвращению и (или) снижению возможного негативного воздействия намечаемой хозяйственной деятельности на окружающую среду и рациональному использованию природных ресурсов на период строительства и эксплуатации объекта капитального строительства;

перечень и расчет затрат на реализацию природоохранных мероприятий и компенсационных выплат.

7. ОБОСНОВАНИЕ ОЧЕРЕДНОСТИ ПЛАНИРУЕМОГО РАЗВИТИЯ ТЕРРИТОРИИ

В настоящем проекте планировки территории предлагается развитие территории проектирования по следующим направлениям:

развитие внутриквартальных проездов и системы пешеходных связей;

инженерная, транспортная, коммунальная инфраструктура.

Очередность планируемого развития территории в данном проекте планировки территории принята по решению Технического заказчика – 2024-2030 год.

Развитие территории включает в себя:

реконструкцию здания общественного назначения на земельном участке с кадастровым номером 29:22:050518:6;

изменение красных линий;

сохранение существующей общественной застройки;

определение параметров функциональных;

обеспечение устойчивого развития территории, выделение элементов планировочной структуры, установление границ земельных участков, предназначенных для строительства и размещения объектов.

С учетом указанных направлений предлагается следующая очередность планируемого развития территории, а также этапы проектирования, строительства, реконструкции объектов капитального строительства, отраженные в таблице 7.

Инва. № подл.	Взам. инв. №
	Подпись и дата

Изм.	Кол. уч.	Лист	№ док.	Подпись	Дата

Таблица 7 – Положения об очередности планируемого развития территории

Этапы проектирования, строительства, реконструкции	Описание развития территории	Примечание
1 этап	Проведение кадастровых работ	Формирование земельных участков с постановкой их на государственный кадастровый учет в 2024-2025 годах
2 этап	Получение исходно - разрешительной документации по сформированным земельным участкам под предлагаемую проектом застройку	Получение градостроительного плана, технических условий в 2024-2025 году
3 этап	Разработка проектной документации по строительству зданий и сооружений, а также по строительству сетей и объектов инженерного обеспечения	2024-2025 год
4 этап	Строительство планируемых объектов капитального строительства и их подключение к системе инженерных коммуникаций	2024-2025 год
5 этап	Ввод объектов капитального строительства и инженерных коммуникаций в эксплуатацию	2024-2030 год

8. ВЕРТИКАЛЬНАЯ ПЛАНИРОВКА

Согласно подпункту а), пункта 1 Приказа Министерства строительства и жилищно-коммунального хозяйства Российской Федерации от 25 апреля 2017 № 740/пр "Об установлении случаев подготовки и требований к подготовке входящей в состав материалов по обоснованию проекта планировки территории схемы вертикальной планировки, инженерной подготовки и инженерной защиты территории" схема вертикальной планировки территории, инженерной подготовки и инженерной защиты территории, входящая в состав материалов по обоснованию проекта планировки территории, подготавливается в случае если проект планировки территории предусматривает размещение объектов капитального строительства, не являющихся линейными объектами, при условии размещения таких объектов на территории с рельефом, имеющим уклон более 8 процентов.

Естественный рельеф проектируемой территории практически горизонтальный с малозаметным уклоном, менее 8 процентов.

Проектным решением предусмотрено максимальное сохранение рельефа местности.

Схема вертикальной планировки территории, инженерной подготовки и инженерной защиты территории в составе проекта планировки не подготавливается.

Взам. инв. №							
Подпись и дата							
Инв. № подл.							
Изм.	Кол. уч.	Лист	№ док.	Подпись	Дата	81.23 – ППТ.2.ПЗ	Лист
							31

ВЕДОМОСТЬ РАБОЧИХ ЧЕРТЕЖЕЙ

Лист	Наименование	Примечание
1	Ведомость рабочих чертежей	
2	Карта (фрагмент карты) планировочной структуры территорий городского округа М 1:1000	
3	Схема организации движения транспорта (включая транспорт общего пользования) и пешеходов. Схема организации улично- дорожной сети М1:1000	
4	Схема границ территорий объектов культурного наследия М1:1000	
5	Схема границ зон с особыми условиями использования территории М 1:1000	
6	Схема, отображающая местоположение существующих объектов капитального строительства, в том числе линейных объектов, объектов, подлежащих сносу, объектов незавершенного строительства, а также проходы к водным объектам общего пользования и их береговым полосам М:1000	
7	Вариант планировочных и объемно- пространственных решений застройки территории М 1:1000	

Технические решения, принятые в данном проекте соответствуют требованиям экологических, санитарно-технических и противопожарных норм, действующих на территории РФ, и обеспечивают безопасную для работы и здоровья людей эксплуатацию объекта при соблюдении предусмотренных настоящим проектом мероприятий.

Главный инженер проекта _____ Артемьев В.Ф.

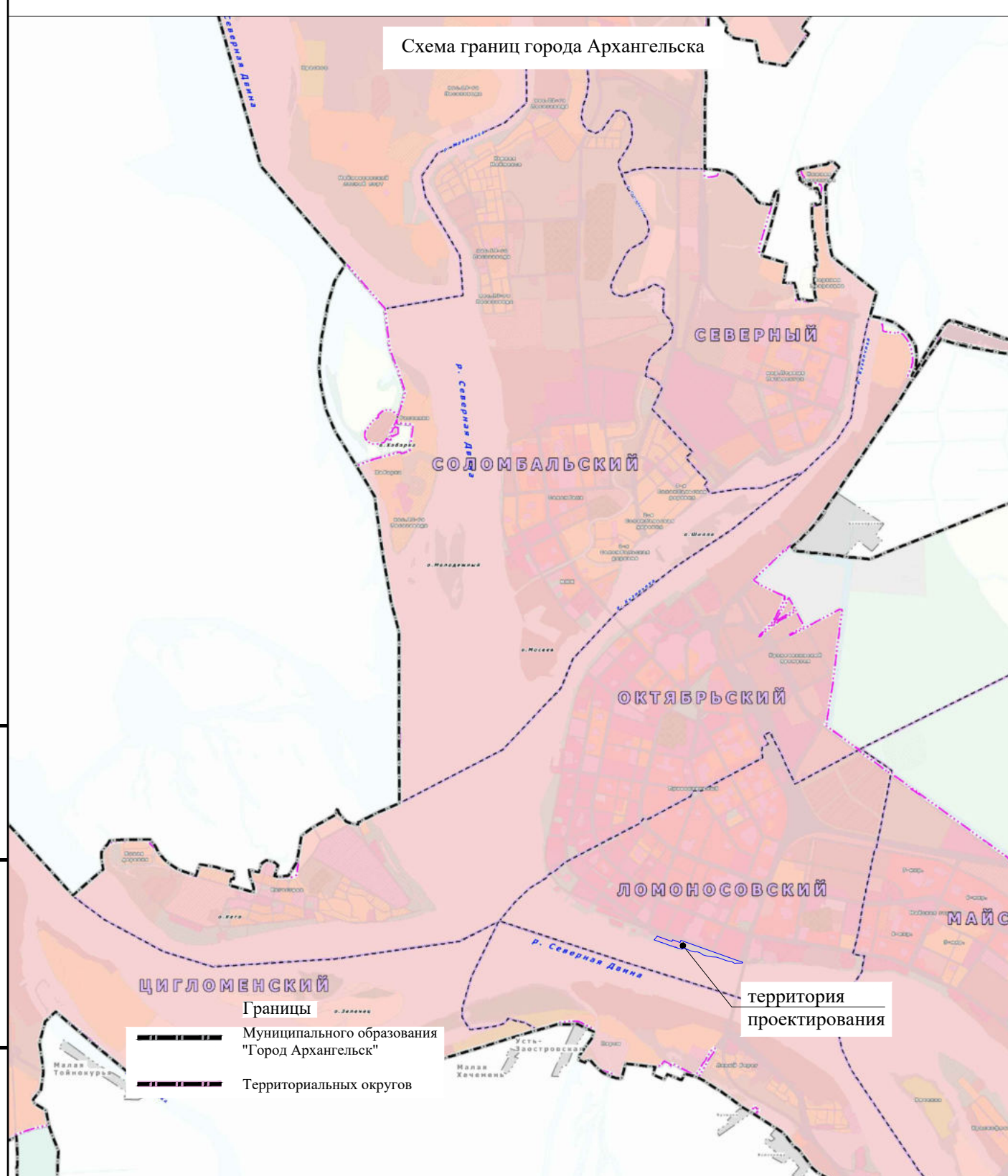
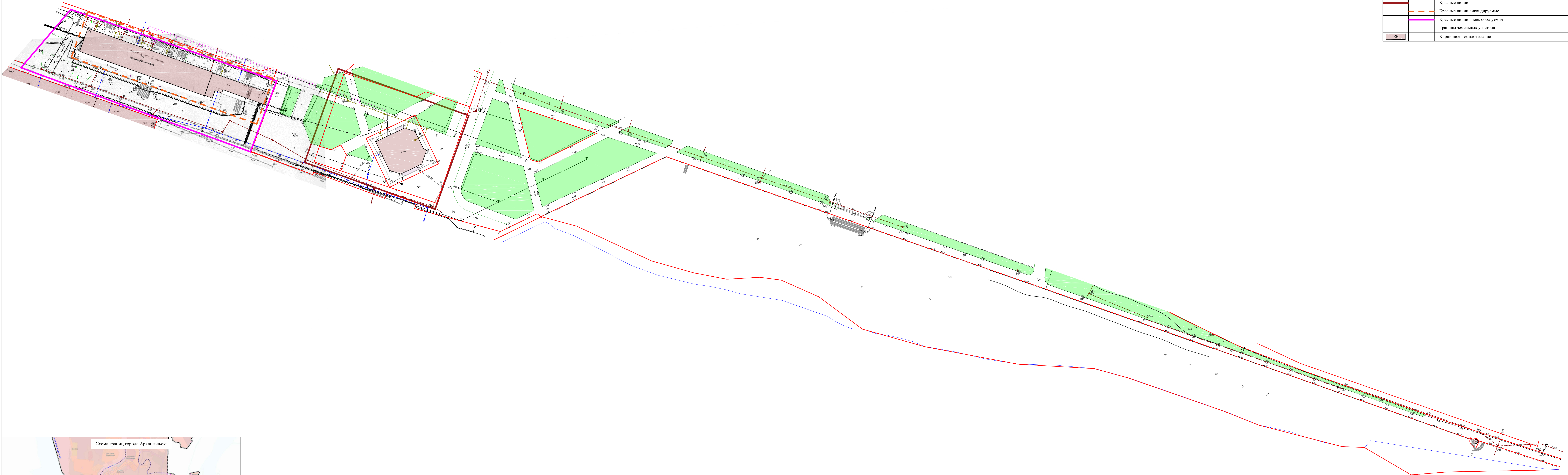


81.23 - ППТ.2

Проект внесения изменений в проект планировки центральной части муниципального образования "Город Архангельск" в границах элемента планировочной структуры по наб. Северной Двины площадью 8,0512 га

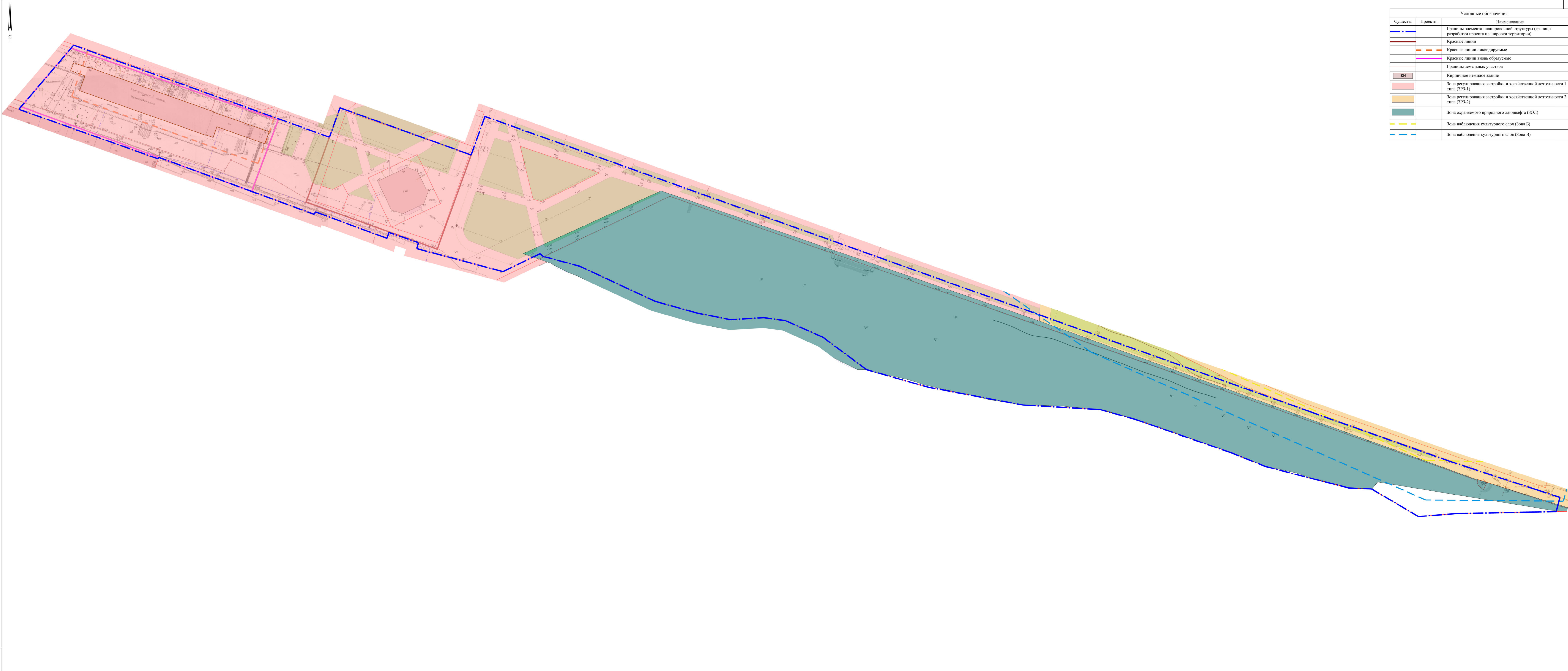
Изм.	Кол.уч.	Лист	№ док.	Подпись	Дата	Материалы по обоснованию	Стадия	Лист	Листов	Изм. инв. №	Подп. и дата	Взам. инв. №
Разработ.		Васильева		<i>Васильева</i>	15.05.24	Материалы по обоснованию	П	1	7			
Проверил		Пушина		<i>Пушина</i>	15.05.24							
ГИП		Артемьев		<i>Артемьев</i>	15.05.24							
Нор. контр.						Ведомость рабочих чертежей.	ООО "АКСК"					

Условные обозначения		
Сущств.	Проект.	Наименование
		Граница элемента планировочной структуры (границы разработки проекта планировки территории)
		Красные линии
		Красные линии ликвидируемые
		Красные линии вновь образуемые
		Границы земельных участков
		Кирпичное нежилое здание



81.23 - ППТ.2					
Проект внесения изменений в проект планировки центральной части муниципального образования "Город Архангельск" в границах элемента планировочной структуры по наб. Северной Двины площадью 8,0512 га					
Изм.	Колуч.	Лист	№ док.	Подпись	Дата
Разработ.	Васильева				15.05.24
Проверил	Пушина				15.05.24
ГИП	Артемов				15.05.24
Нор. контр.					
Материалы по обоснованию				Стадия	Лист
Карта (фрагмент карты) планировочной структуры территории городского округа М 1:1000				П	2
				ООО "АКСК"	

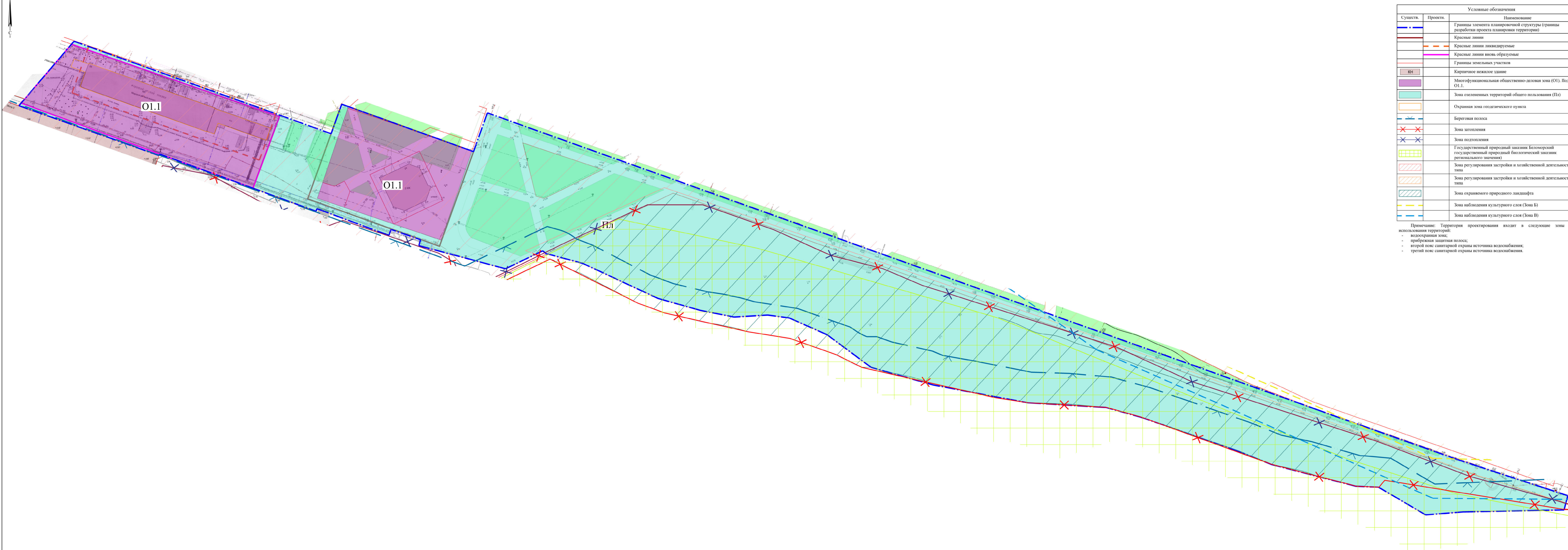
Изм. № 000/24
 Поля: дата
 Вып. шифр №



Условные обозначения		
Сущств.	Проект.	Наименование
		Границы элемента планировочной структуры (границы разработки проекта планировки территории)
		Красные линии
		Красные линии ликвидируемые
		Красные линии вновь образуемые
		Границы земельных участков
		Кирпичное нежилое здание
		Зона регулирования застройки и хозяйственной деятельности 1 типа (ЗРЗ-1)
		Зона регулирования застройки и хозяйственной деятельности 2 типа (ЗРЗ-2)
		Зона охраняемого природного ландшафта (ЗЮЛ)
		Зона наблюдения культурного слоя (Зона Б)
		Зона наблюдения культурного слоя (Зона В)

Имя: № докум. Дата: Вып. инв. №

81.23 - ППТ.2					
Проект внесения изменений в проект планировки центральной части муниципального образования "Город Архангельск" в границах элемента планировочной структуры по наб. Северной Двины площадью 8,8512 га					
Изм.	Колуч.	Лист № док.	Подпись	Дата	
Разработ.	Васильева			15.05.24	
Проверил	Пуштина			15.05.24	
ГИП	Артемов			15.05.24	
Нор. контр.					
Материалы по обоснованию				Статус	Лист
Схема границ территорий объектов культурного наследия				П	4
М1:1000				ООО "АКСК"	



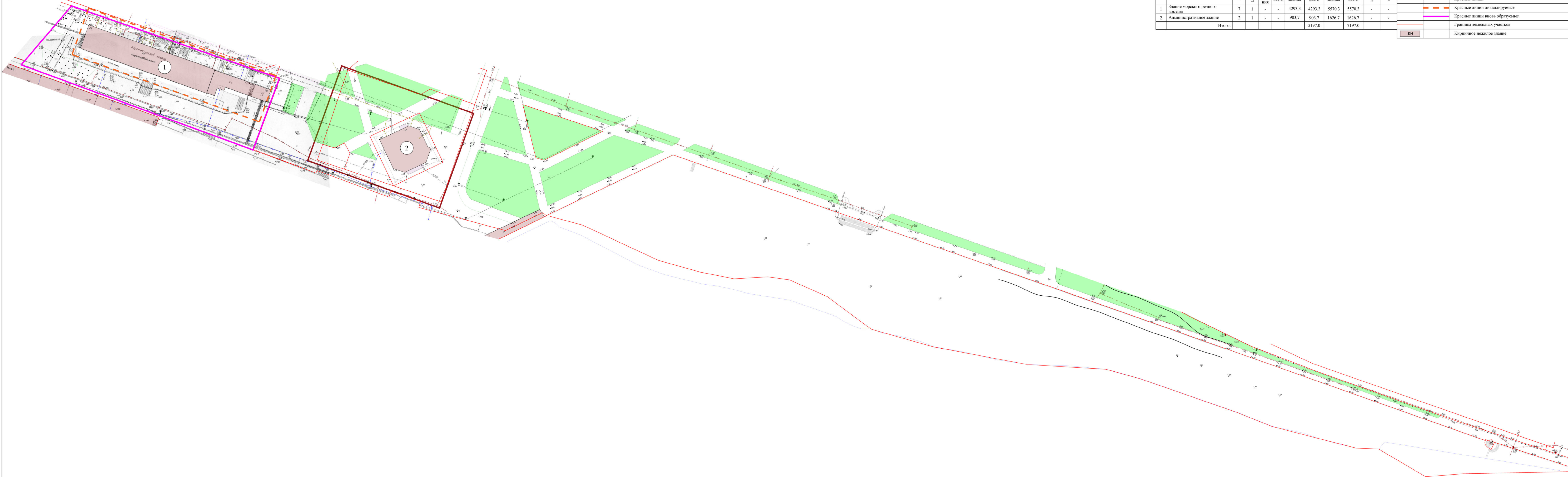
Условные обозначения		
Сущств.	Проект.	Наименование
		Граница элемента планировочной структуры (границы разработки проекта планировки территории)
		Красные линии
		Красные линии ликвидируемые
		Красные линии вновь образуемые
		Границы земельных участков
		Кирпичное нежилое здание
		Многофункциональная общественно-деловая зона (O1). Подзона O1.1.
		Зона озелененных территорий общего пользования (L1)
		Охранная зона геологического пункта
		Береговая полоса
		Зона затопления
		Зона подтопления
		Государственный природный заказник Беломорский государственный природный биологический заказник регионального значения
		Зона регулирования застройки и хозяйственной деятельности 1 типа
		Зона регулирования застройки и хозяйственной деятельности 2 типа
		Зона охраняемого природного ландшафта
		Зона наблюдения культурного слоя (Зона Б)
		Зона наблюдения культурного слоя (Зона В)

Примечание: Территория проектирования входит в следующие зоны особого использования территорий:

- водоохранная зона;
- прибрежная защитная полоса;
- второй пояс санитарной охраны источника водоснабжения;
- третий пояс санитарной охраны источника водоснабжения.

Имя, № докум. Дата
Имя, № докум. Дата
Имя, № докум. Дата

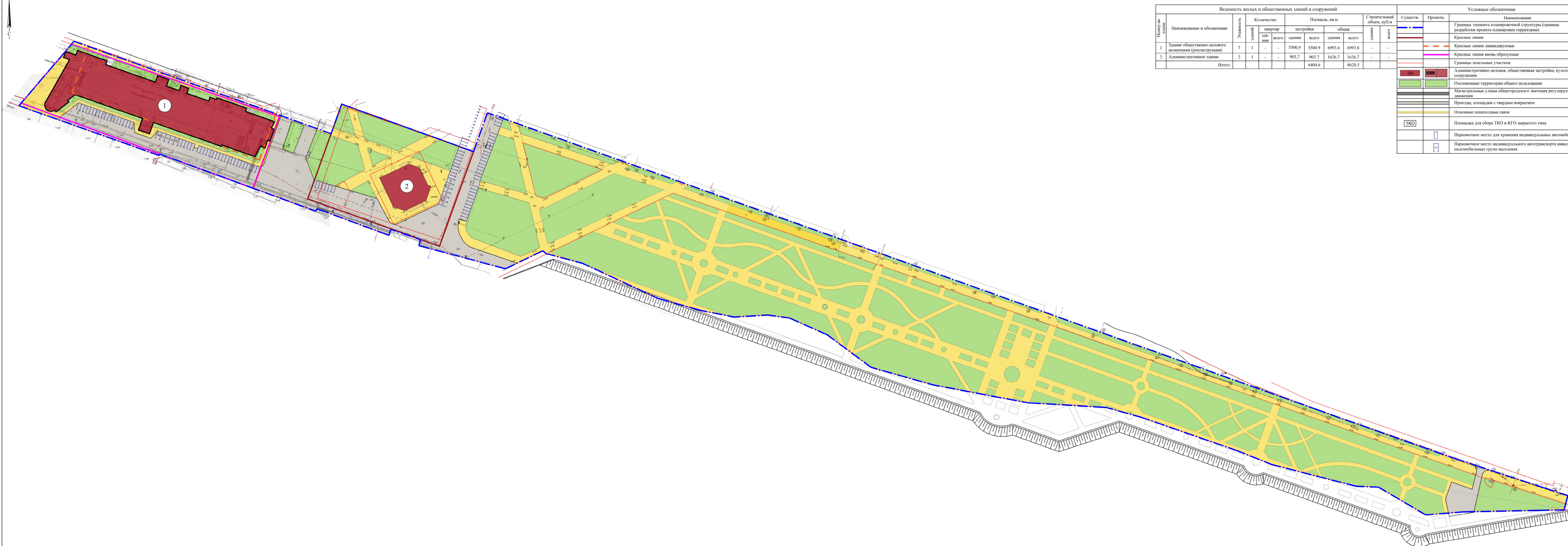
81.23 - ППТ.2					
Проект внесения изменений в проект планировки центральной части муниципального образования "Города Архангельск" в границах элемента планировочной структуры по наб. Северной Двины площадью 8,8512 га					
Изм.	Колуч.	Лист	№ док.	Подпись	Дата
Разработ.	Васильева		15.05.24		
Проверил	Пуштина		15.05.24		
ГИП	Артемьев		15.05.24		
Нор. контр.					
Материалы по обоснованию				Статус	Лист
Схема границ зон с особыми условиями использования территории				П	5
М 1:1000				ООО "АКСК"	



Ведомость жилых и общественных зданий и сооружений								Строительный объем, куб м			Условные обозначения			
Почтовый индекс	Наименование и обозначение	Этажность	Количество			Площадь, кв.м				длина	ширина	Сущест.	Проект.	Наименование
			зданий	квартир	зданий	зданий	застройки	застройки	общая					
1	Здание морского речного вокзала	7	1	-	-	4293,3	4293,3	5570,3	5570,3	-	-	-	-	Границы элемента планировочной структуры (границы разработки проекта планировки территории)
2	Административное здание	2	1	-	-	903,7	903,7	1626,7	1626,7	-	-	-	-	Красные линии
Итого:						5197,0	5197,0	7197,0	7197,0					Красные линии ликвидируемые
														Красные линии вновь образуемые
														Границы земельных участков
														Кирпичное нежилое здание

Изм. №: _____
 Дата: _____
 Вып. инв. №: _____

81.23 - ППТ.2						Статус		
Проект внесения изменений в проект планировки центральной части муниципального образования "Город Архангельск" в границах элемента планировочной структуры по наб. Северной Двины площадью 8,8512 га						П	6	Листов
Изм.	Колуч.	Лист	№ док.	Подпись	Дата	Материалы по обоснованию		
Разработ.	Васильева			<i>[Подпись]</i>	15.05.24			
Проверил	Пуштина			<i>[Подпись]</i>	15.05.24			
ГИП	Артёмьев			<i>[Подпись]</i>	15.05.24			
Нор. контр.								
Схема, отображающая местоположение существующих объектов капитального строительства, в том числе земельных объектов, объектов незавершенного строительства, объектов незавершенного строительства, а также проекты в едином объекте общего пользования и их береговая линия М:1000						ООО "АКСК"		



Ведомость жилых и общественных зданий и сооружений								Строительный объем, куб м		Условные обозначения		
Повторяемость	Наименование и обозначение	Этажность	Количество			Площадь, кв.м				Сущств.	Проект.	Наименование
			зданий	квартир	зданий	застройки	общая	здания	всего			
1	Здание общественно-делового назначения (реконструкция)	7	1	-	-	5500,9	5500,9	6993,6	6993,6	-	-	Границы элемента планировочной структуры (границы разработки проекта планировки территории)
2	Административное здание	2	1	-	-	903,7	903,7	1626,7	1626,7	-	-	Красные линии
Итого:						6404,6	6404,6	8620,3	8620,3			Красные линии ликвидир.емые
												Красные линии вывоз. образуемые
												Границы земельных участков
												Административно-деловая, общественная застройка; культовые сооружения
												Озелененные территории общего пользования
												Магистральные улицы общегородского значения регулируемого движения
												Проезды, площадки с твердым покрытием
												Основные пешеходные связи
												Площадка для сбора ТКО и КГО закрытого типа
												Парковочное место для хранения индивидуальных автомобилей
												Парковочное место индивидуального автотранспорта инвалидов и маломобильных групп населения

Имя, № докум. Дата Вых. шиф. №

81.23 - ППТ.2					Статус		
Проект внесения изменений в проект планировки центральной части муниципального образования "Город Архангельск" в границах элемента планировочной структуры по наб. Северной Двины площадью 8,8512 га					П	7	Листов
Изм.	Колуч.	Лист	№ док.	Подпись	Дата	Материалы по обоснованию	
Разработ.	Васильева	Артёмов	15.05.24			Вариант планировочных и объемно-пространственных решений застройки территории М 1:1000	
Проверил	Пуштина	Артёмов	15.05.24			ООО "АКСК"	
ГПИ	Артёмов	Артёмов	15.05.24				
Нор. контр.							



ГЛАВА ГОРОДСКОГО ОКРУГА
"ГОРОД АРХАНГЕЛЬСК"

РАСПОРЯЖЕНИЕ

от 14 ноября 2023 г. № 6401р.

О подготовке проекта внесения изменений в проект планировки центральной части муниципального образования "Город Архангельск" и проекта межевания территории в границах элемента планировочной структуры по наб. Северной Двины площадью 8,0512 га

В соответствии с Градостроительным кодексом Российской Федерации, с учетом обращения ООО "Типография "Правда Севера":

1. Принять решение о подготовке проекта внесения изменений в проект планировки центральной части муниципального образования "Город Архангельск" и проекта межевания территории в границах элемента планировочной структуры по наб. Северной Двины площадью 8,0512 га.

2. Подготовить проект внесения изменений в проект планировки центральной части муниципального образования "Город Архангельск" и проект межевания территории в границах элемента планировочной структуры по наб. Северной Двины площадью 8,0512 га.

3. Утвердить прилагаемое задание на подготовку проекта внесения изменений в проект планировки центральной части муниципального образования "Город Архангельск" и проекта межевания территории в границах элемента планировочной структуры по наб. Северной Двины площадью 8,0512 га.

4. Определить, что физические или юридические лица вправе представлять свои предложения о порядке, сроках подготовки и содержании проекта внесения изменений в проект планировки центральной части муниципального образования "Город Архангельск" и проекта межевания территории в границах элемента планировочной структуры по наб. Северной Двины площадью 8,0512 га в департамент градостроительства Администрации городского округа "Город Архангельск" со дня опубликования настоящего распоряжения до момента назначения общественных обсуждений.

5. Опубликовать распоряжение в газете "Архангельск – Город воинской славы" и на официальном информационном интернет-портале городского округа "Город Архангельск".

6. Срок действия распоряжения – 12 месяцев с момента его опубликования в газете "Архангельск – Город воинской славы" и на официальном информационном интернет-портале городского округа "Город Архангельск".

7. Контроль за исполнением распоряжения возложить на заместителя Главы городского округа "Город Архангельск" по инфраструктурному развитию Майорова А.К.

**Глава городского округа
"Город Архангельск"**



Д.А. Морев

УТВЕРЖДЕНО
распоряжением Главы
городского округа "Город Архангельск"
от 14 ноября 2023 г. № 6401р

ЗАДАНИЕ
на подготовку проекта внесения изменений
в проект планировки центральной части
муниципального образования "Город Архангельск" и проекта межевания
территории в границах элемента планировочной структуры
по наб. Северной Двины площадью 8,0512 га

1. Вид документа (документации)

Документация по планировке территории – проект внесения изменений в проект планировки центральной части муниципального образования "Город Архангельск", утвержденный распоряжением мэра города Архангельска от 20 декабря 2013 года № 4193р (с изменениями), и проект межевания в границах элемента планировочной структуры по наб. Северной Двины площадью 8,0512 га (далее – проект внесения изменений в проект планировки центральной части, проект межевания территории, документация по планировке территории).

2. Технический заказчик

ООО "Типография "Правда Севера" (ИНН 2901278196, ОГРН 1162901058319)

Источник финансирования работ – средства ООО "Типография "Правда Севера".

3. Разработчик документации

Разработчик определяется техническим заказчиком в соответствии с действующим законодательством Российской Федерации.

4. Основание для разработки документации

Распоряжение Главы городского округа "Город Архангельск" от 14 ноября 2023 года № 6401р "О подготовке проекта внесения изменений в проект планировки центральной части муниципального образования "Город Архангельск" и проекта межевания в границах элемента планировочной структуры по наб. Северной Двины площадью 8,0512 га".

5. Объект градостроительного планирования или застройки территории, его основные характеристики

Элемент планировочной структуры по наб. Северной Двины расположен в Ломоносовском территориальном округе города Архангельска. Территория в границах разработки проекта внесения изменений в проект планировки центральной части составляет 8,0512 га.

Размещение элемента планировочной структуры по наб. Северной Двины принять в соответствии со схемой, указанной в приложении № 1 к настоящему заданию.

Функциональные зоны согласно генеральному плану муниципального образования "Город Архангельск", утвержденному постановлением министерства строительства и архитектуры Архангельской области от 2 апреля 2020 года № 37-п (с изменениями), в границах которых разрабатывается документация по планировке территории:

многофункциональная общественно-деловая зона;
зона озелененных территорий общего пользования.

Территориальные зоны согласно правилам землепользования и застройки городского округа "Город Архангельск", утвержденным постановлением министерства строительства и архитектуры Архангельской области от 29 сентября 2020 года № 68-п (с изменениями), в границах которых разрабатывается документация по планировке территории:

многофункциональная общественно-деловая зона (кодированное обозначение – О1);

зона озелененных территорий общего пользования (кодированное обозначение – Пл).

Категория земель – земли населенных пунктов.

Рельеф – спокойный.

Территория проектирования находится в границах следующих зон с особыми условиями использования территорий:

второй и третий пояс санитарной охраны источника водоснабжения;

зона подтопления;

зона регулирования застройки и хозяйственной деятельности 1 типа – ЗРЗ-1;

зона охраняемого природного ландшафта объектов культурного наследия – ЗОЛ;

ценные участки зеленых насаждений;

охранная зона геодезического пункта (реестровый номер ЕГРН – 29:22-6.477).

Транспортная инфраструктура территории сформирована.

В соответствии с картой планируемого размещения автомобильных дорог местного значения муниципального образования "Город Архангельск", включая создание и обеспечение функционирования парковок, в составе генерального плана муниципального образования "Город Архангельск", утвержденного постановлением министерства строительства и архитектуры Архангельской области от 2 апреля 2020 года № 37-п (с изменениями), транспортная связь обеспечивается по наб. Северной Двины – магистральной улице общегородского значения регулируемого движения.

В соответствии с разделом 2 положения о территориальном планировании муниципального образования "Город Архангельск" в составе генерального плана муниципального образования "Город Архангельск", утвержденного постановлением министерства строительства и архитектуры Архангельской области от 2 апреля 2020 года № 37-п (с изменениями), коэффициент плотности застройки установлен:

для многофункциональной общественно-деловая зоны – 3,0.

В соответствии со сводной картой планируемого размещения объектов местного значения муниципального образования "Город Архангельск" в составе генерального плана муниципального образования "Город Архангельск", утвержденного постановлением министерства строительства и архитектуры Архангельской области от 2 апреля 2020 года № 37-п (с изменениями), в границах рассматриваемой элемента планировочной структуры по наб. Северной Двины не предусмотрены к размещению объекты местного, регионального значения.

6. Основные требования к составу, содержанию и форме представляемых материалов документации по планировке территории, последовательность и сроки выполнения работы

6.1. Внесение изменений в проект планировки центральной части осуществить в порядке, установленном Градостроительным кодексом Российской Федерации.

В соответствии с пунктом 5.2 статьи 46 Градостроительного кодекса Российской Федерации внесение изменений в проект планировки территории путем утверждения их отдельных частей общественные обсуждения проводятся применительно к таким утверждаемым частям.

Утверждению подлежит основная часть проекта внесения изменений в проект планировки центральной части, которая включает:

- 1) чертеж или чертежи планировки территории, на которых отображаются:
 - а) красные линии;
 - б) границы существующих и планируемых элементов планировочной структуры;
 - в) границы зон планируемого размещения объектов капитального строительства (границы указываются сплошной штриховкой);

2) положение о характеристиках планируемого развития территории, в том числе о плотности и параметрах застройки территории (в пределах, установленных градостроительным регламентом), о характеристиках объектов капитального строительства жилого, производственного, общественно-делового и иного назначения и необходимых для функционирования таких объектов и обеспечения жизнедеятельности граждан объектов коммунальной, транспортной, социальной инфраструктур, в том числе объектов, включенных в программы комплексного развития систем коммунальной инфраструктуры, программы комплексного развития транспортной инфраструктуры, программы комплексного развития социальной инфраструктуры и необходимых для развития территории в границах элемента планировочной структуры. Для зон планируемого размещения объектов федерального значения, объектов регионального значения, объектов местного значения в такое положение включаются сведения о плотности и параметрах застройки территории, необходимые для размещения указанных объектов, а также в целях согласования проекта планировки территории в соответствии с частью 12.7 статьи 45 Градостроительного кодекса Российской Федерации информация о планируемых мероприятиях по обеспечению сохранения применительно к территориальным зонам, в которых планируется размещение указанных объектов, фактических

показателей обеспеченности территории объектами коммунальной, транспортной, социальной инфраструктур и фактических показателей территориальной доступности таких объектов для населения, в том числе:

местоположение в городе Архангельске, описание границ и площадь территории проектирования;

краткую характеристику существующего использования территории, включая установленные ограничения, сведения о плотности и параметрах застройки территории в пределах, установленных градостроительным регламентом;

основные направления развития территории, включая характеристики объектов капитального строительства жилого, производственного, общественно-делового и иного назначения и необходимых для функционирования таких объектов и обеспечения жизнедеятельности граждан объектов коммунальной, транспортной, социальной инфраструктуры, в том числе объектов, включенных в программы комплексного развития систем коммунальной инфраструктуры, программы комплексного развития транспортной инфраструктуры, программы комплексного развития социальной инфраструктуры;

предложения по сохранению, сносу, размещению новых объектов;

предложения по развитию транспортной инфраструктуры территории (реконструкция и строительство участков внутриквартальных проездов, улиц, а также по обеспечению сохранения существующих инженерных сетей и сооружений, по их реконструкции, и по строительству новых инженерных сетей и сооружений);

таблицу к чертежу планировки территории согласно приложению № 2 к настоящему заданию. В таблице указываются: номера и площади участков территории, зон планируемого размещения объектов капитального строительства; наименование объектов; характеристики размещаемых объектов капитального строительства;

3) положение об очередности планируемого развития территории, содержащие этапы проектирования, строительства, реконструкции объектов капитального строительства жилого, производственного, общественно-делового и иного назначения и этапы строительства, реконструкции необходимых для функционирования таких объектов и обеспечения жизнедеятельности граждан объектов коммунальной, транспортной, социальной инфраструктур, в том числе объектов, включенных в программы комплексного развития систем коммунальной инфраструктуры, программы комплексного развития транспортной инфраструктуры, программы комплексного развития социальной инфраструктуры (при необходимости выполняется в табличной форме).

Материалы по обоснованию проекта внесения изменений в проект планировки территории должны содержать:

1) карту (фрагмент карты) планировочной структуры территорий поселения, городского округа, межселенной территории муниципального района с отображением границ элементов планировочной структуры;

2) результаты инженерных изысканий в объеме, предусмотренном разрабатываемой исполнителем работ программой инженерных изысканий,

в случаях, если выполнение таких инженерных изысканий для подготовки документации по планировке территории требуется в соответствии с Градостроительным кодексом Российской Федерации;

3) обоснование определения границ зон планируемого размещения объектов капитального строительства;

4) схему организации движения транспорта (включая транспорт общего пользования) и пешеходов, отражающую местоположение объектов транспортной инфраструктуры и учитывающую существующие и прогнозные потребности в транспортном обеспечении на территории, а также схему организации улично-дорожной сети;

5) схему границ территорий объектов культурного наследия;

6) схему границ зон с особыми условиями использования территории;

7) обоснование соответствия планируемых параметров, местоположения и назначения объектов регионального значения, объектов местного значения нормативам градостроительного проектирования и требованиям градостроительных регламентов, а также применительно к территории, в границах которой предусматривается осуществление деятельности по комплексному и устойчивому развитию территории, установленным правилами землепользования и застройки расчетным показателям минимально допустимого уровня обеспеченности территории объектами коммунальной, транспортной, социальной инфраструктур и расчетным показателям максимально допустимого уровня территориальной доступности таких объектов для населения;

8) схему, отображающую местоположение существующих объектов капитального строительства, в том числе линейных объектов, объектов, подлежащих сносу, объектов незавершенного строительства, а также проходы к водным объектам общего пользования и их береговым полосам;

9) варианты планировочных и (или) объемно-пространственных решений застройки территории в соответствии с проектом внесения изменений в проект планировки территории (в отношении элементов планировочной структуры, расположенных в жилых или общественно-деловых зонах);

10) перечень мероприятий по защите территории от чрезвычайных ситуаций природного и техногенного характера, в том числе по обеспечению пожарной безопасности и по гражданской обороне;

11) перечень мероприятий по охране окружающей среды;

12) обоснование очередности планируемого развития территории;

13) схему вертикальной планировки территории, инженерной подготовки и инженерной защиты территории, подготовленную в случаях, установленных уполномоченным Правительством Российской Федерации федеральным органом исполнительной власти, и в соответствии с требованиями, установленными уполномоченным Правительством Российской Федерации федеральным органом исполнительной власти, на которой должны быть отображены:

а) границы города Архангельска;

б) границы зоны планируемого размещения объектов капитального строительства, устанавливаемые в основной части проекта внесения изменений

в проект планировки территории;

в) границы зон планируемого размещения объектов капитального строительства, подлежащих выносу из зоны планируемого размещения линейных объектов;

г) существующие и директивные (проектные) отметки поверхности по осям трасс автомобильных и железных дорог, проезжих частей в местах пересечения улиц и проездов и в местах перелома продольного профиля, существующие и директивные (проектные) отметки других элементов планировочной структуры территории для вертикальной увязки проектных решений, в том числе со смежными территориями;

д) проектные продольные уклоны, направление продольного уклона, расстояние между точками, ограничивающими участок с продольным уклоном;

е) горизонтали, отображающие проектный рельеф в виде параллельных линий;

ж) типовые поперечные профили автомобильных и железных дорог, элементы улично-дорожной сети;

14) иные материалы для обоснования положений по планировке территории, в том числе схему существующих и проектируемых сетей инженерного обеспечения объекта, в соответствии с техническими условиями от ресурсоснабжающих организаций.

В состав проекта внесения изменений в проект планировки центральной части может включаться проект организации дорожного движения, разрабатываемый в соответствии с требованиями Федерального закона от 29 декабря 2017 года № 443-ФЗ "Об организации дорожного движения в Российской Федерации и о внесении изменений в отдельные законодательные акты Российской Федерации".

6.2. При подготовке проекта межевания территории определение местоположения границ образуемых и (или) изменяемых земельных участков осуществляется в соответствии с градостроительными регламентами и нормами отвода земельных участков для конкретных видов деятельности, иными требованиями к образуемым и (или) изменяемым земельным участкам, установленными федеральными законами и законами субъектов Российской Федерации, техническими регламентами, сводами правил.

В случае если разработка проекта межевания территории осуществляется применительно к территории, в границах которой предусматривается образование земельных участков на основании утвержденной схемы расположения земельного участка или земельных участков на кадастровом плане территории, срок действия которой не истек, местоположение границ земельных участков в таком проекте внесения изменений в проект межевания должно соответствовать местоположению границ земельных участков, образование которых предусмотрено данной схемой.

Утверждению подлежит основная часть проекта межевания территории, которая включает:

1) текстовую часть, включающую в себя:

а) перечень и сведения о площади образуемых земельных участков, в том

числе возможные способы их образования;

б) перечень и сведения о площади образуемых земельных участков, которые будут отнесены к территориям общего пользования или имуществу общего пользования, в том числе в отношении которых предполагаются резервирование и (или) изъятие для государственных или муниципальных нужд;

в) вид разрешенного использования образуемых земельных участков в соответствии с проектом планировки территории в случаях, предусмотренных Градостроительным кодексом Российской Федерации;

г) целевое назначение лесов, вид (виды) разрешенного использования лесного участка, количественные и качественные характеристики лесного участка, сведения о нахождении лесного участка в границах особо защитных участков лесов (в случае, если подготовка проекта межевания территории осуществляется в целях определения местоположения границ образуемых и (или) изменяемых лесных участков);

д) сведения о границах территории, в отношении которой утвержден проект межевания, содержащие перечень координат характерных точек этих границ в системе координат, используемой для ведения Единого государственного реестра недвижимости. Координаты характерных точек границ территории, в отношении которой утвержден проект межевания, определяются

в соответствии с требованиями к точности определения координат характерных точек границ, установленных в соответствии с Градостроительным кодексом Российской Федерации для территориальных зон;

2) чертежи межевания территории, на которых отображаются:

а) границы планируемых (в случае, если подготовка проекта межевания территории осуществляется в составе проекта планировки территории) и существующих элементов планировочной структуры;

б) красные линии, утвержденные в составе проекта планировки территории, или красные линии, утверждаемые, изменяемые проектом межевания в соответствии с пунктом 2 части 2 статьи 43 Градостроительного кодекса Российской Федерации;

в) линии отступа от красных линий в целях определения мест допустимого размещения зданий, строений, сооружений;

г) границы образуемых и (или) изменяемых земельных участков, условные номера образуемых земельных участков, в том числе в отношении которых предполагаются их резервирование и (или) изъятие для государственных или муниципальных нужд;

д) границы публичных сервитутов.

Материалы по обоснованию проекта межевания территории должны включать в себя чертежи, на которых отображаются:

1) границы существующих земельных участков;

2) границы зон с особыми условиями использования территорий;

3) местоположение существующих объектов капитального строительства;

4) границы особо охраняемых природных территорий;

5) границы территорий объектов культурного наследия;

6) границы лесничеств, лесопарков, участков лесничеств, лесных

кварталов, лесотаксационных выделов или частей лесотаксационных выделов.

Документация по планировке территории предоставляется техническим заказчиком в адрес департамента градостроительства Администрации городского округа "Город Архангельск" на бумажном носителе и в электронном виде в следующем объеме:

- 1) на бумажном носителе в одном экземпляре;
- 2) на электронном носителе (на компакт-диске) в одном экземпляре каждый нижеуказанный вид.

Электронная версия документации по планировке территории должна содержать:

- 1) графическую часть, выполненную с использованием программного расширения "AutoCad" (*.dwg / .dxf) в системе координат, используемой для ведения Единого государственного реестра недвижимости (один экземпляр на компакт-диске);

- 2) графическую часть, выполненную в формате *.pdf (один экземпляр на компакт-диске);

- 3) текстовую часть, выполненную с использованием текстового редактора "Word" (*.doc / .docx) (один экземпляр на компакт-диске).

Требования к текстовой части:

применяется шрифт Times New Roman № 14 или 13;

текст документа печатается через 1 – 1,5 межстрочных интервала;

абзацный отступ в тексте документа составляет 1,25 см;

интервал между буквами в словах – обычный;

интервал между словами – один пробел;

наименования разделов и подразделов центрируются по ширине текста;

текст документа выравнивается по ширине листа (по границам левого и правого полей документа);

длина самой длинной строки реквизита при угловом расположении реквизитов – не более 7,5 см;

длина самой длинной строки реквизита при продольном расположении реквизитов – не более 12 см.

Текстовая часть проекта внесения изменений в проект планировки центральной части и проекта межевания территории на бумажном носителе должна быть предоставлена в виде пояснительной записки (сброшюрованной книги).

Диски должны быть защищены от записи, иметь этикетку с указанием изготовителя, даты изготовления, названия комплекта. В корневом каталоге должен находиться текстовый файл содержания.

7. Основные требования к градостроительным решениям

При разработке документации по планировке территории учесть основные положения:

генерального плана муниципального образования "Город Архангельск", утвержденного постановлением министерства строительства и архитектуры Архангельской области от 2 апреля 2020 года № 37-п (с изменениями);

правил землепользования и застройки городского округа

"Город Архангельск", утвержденных постановлением министерства строительства и архитектуры Архангельской области от 29 сентября 2020 года № 68-п (с изменениями);

проекта планировки центральной части муниципального образования "Город Архангельск", утвержденного распоряжением мэра города Архангельска от 20 декабря 2013 года № 4193р (с изменениями).

Проектными решениями документации по планировке территории предусмотреть следующее:

реконструкцию здания общественного назначения на земельном участке с кадастровым номером 29:22:050518:6;

изменение красных линий;

в целях обеспечения устойчивого развития территории, установления границ зон планируемого размещения объектов капитального строительства, проработать и предусмотреть проектом предложения физических и юридических лиц о внесении изменений в проект планировки территории центральной части муниципального образования "Город Архангельск" и проекта межевания в границах элемента планировочной структуры по наб. Северной Двины площадью 8,0512 га, направленные департаментом градостроительства Администрации городского округа "Город Архангельск" техническому заказчику (ООО "Типография "Правда Севера") для учета, работы и включения в указанный проект, поступившие со дня опубликования распоряжения Главы городского округа "Город Архангельск" "О подготовке проекта внесения изменений в проект планировки центральной части муниципального образования "Город Архангельск" и проекта межевания в границах элемента планировочной структуры по наб. Северной Двины площадью 8,0512 га" до момента назначения общественных обсуждений;

варианты планировочных и (или) объемно-пространственных решений застройки в границах элемента планировочной структуры по наб. Северной Двины площадью 8,0512 га;

элементы благоустройства следует размещать в соответствии с требованиями, установленными Правилами благоустройства территории муниципального образования "Город Архангельск", СП 82.13330.2016 "Свод правил. Благоустройство территорий. Актуализированная редакция СНиП III-10-75", иными нормативными документами;

благоустройство территории в границах элемента планировочной структуры: по наб. Северной Двины площадью 8,0512 га должно выполняться в соответствии с действующими нормативными документами;

обеспечение условий жизнедеятельности маломобильных групп населения согласно требованиям СП 59.13330.2020 "Свод правил. Доступность зданий и сооружений для маломобильных групп населения. Актуализированная редакция СНиП 35-01-2001";

ширину внутриквартальных проездов предусмотреть не менее 6 м, ширину дорожек и тротуаров – не менее 2,25 м. При организации дорожек и тротуаров необходимо учитывать сложившуюся систему пешеходного движения;

парковочные места должны быть организованы в соответствии

с действующими сводами правил и региональными нормативами градостроительного проектирования;

проектируемая территория должна быть оборудована специальными площадками для сбора твердых коммунальных отходов закрытого типа;

на площадках предусмотреть размещение контейнеров для раздельного сбора отходов (бумага, картон, пластик, стекло), бункер для крупногабаритных отходов (КГО);

размещение площадок общего пользования различного назначения с учетом демографического состава населения, типа застройки, природно-климатических и других местных условий необходимо предусмотреть согласно пункту 7.5 СП 42.13330.2016. Свод правил. Градостроительство. Планировка и застройка городских и сельских поселений. Актуализированная редакция СНиП 2.07.01-89* (утвержден приказом Минстроя России от 30 декабря 2016 года № 1034/пр) (далее – СП Градостроительство);

водоснабжение планируемой территории предусмотреть централизованное;

отведение хозяйственно-бытовых стоков планируемой застройки предусмотреть централизованное;

теплоснабжение планируемой застройки предусмотреть централизованное;

электроснабжение планируемой территории предусмотреть централизованное.

Решения проекта внесения изменений в проект планировки центральной части должны обеспечивать размещение земельных участков, инженерной инфраструктуры и элементов благоустройства с целью создания благоприятных и безопасных условий для использования гражданами указанной территории развития населенного пункта.

Проектные решения проекта внесения изменений в проект планировки центральной части определяются с учетом удобства транспортной доступности района. Основными требованиями в отношении организации транспорта при планировке района являются: установление удобной связи планировочного района с устройствами внешнего транспорта; организация в районе пешеходных зон; организация улиц и проездов на территории района, обеспечивающих удобство подъездов и безопасность движения.

Документацию по планировке территории подготовить в соответствии с техническими регламентами, нормами отвода земельных участков для конкретных видов деятельности, установленными в соответствии с федеральными законами.

8. Состав, исполнители, сроки и порядок предоставления исходной информации для разработки документации по планировке территории

Необходимые исходные данные запрашиваются разработчиком самостоятельно, в том числе:

а) сведения из Единого государственного реестра недвижимости (далее – ЕГРН) о зонах с особыми условиями использования территорий в виде выписки из ЕГРН о зоне с особыми условиями использования;

б) сведения из ЕГРН о кадастровом плане территории, в пределах которого планируется размещение объекта капитального строительства;

в) сведения из ЕГРН о правообладателях объектов недвижимости, расположенных в пределах территории, в отношении которой разрабатывается документация по планировке территории;

г) сведения о характеристиках объектов недвижимости, расположенных в пределах территории, в отношении которой разрабатывается документация по планировке территории в соответствии с таблицей, указанной в приложении № 2 к настоящему заданию;

д) иные исходные данные, необходимые для выполнения работы, включая получение цифровых топографических материалов, документов об использовании земельных участков, на которые действие градостроительных регламентов не распространяется или для которых градостроительные регламенты не устанавливаются.

9. Перечень органов государственной власти Российской Федерации, Архангельской области, иных субъектов Российской Федерации, органов местного самоуправления муниципального образования Архангельской области, согласовывающих документацию по планировке территории.

Документация по планировке территории должна быть согласована разработчиком с:

министерством строительства и архитектуры Архангельской области;

департаментом транспорта, строительства и городской инфраструктуры Администрации городского округа "Город Архангельск";

администрацией Ломоносовского территориального округа;

Управлением государственной инспекции безопасности дорожного движения УМВД России по Архангельской области (в случае, если в состав проекта внесения изменений в проект планировки включается проект организации дорожного движения).

Согласование проекта внесения изменений в проект планировки центральной части осуществляется применительно к изменяемой части.

По итогам полученных согласований представить документацию по планировке территории в департамент градостроительства Администрации городского округа "Город Архангельск".

Утверждение документации по планировке территории осуществляется в соответствии с Градостроительным кодексом Российской Федерации.

10. Требования к документации по планировке территории

Подготовку документации по планировке территории выполнить в соответствии с требованиями законодательства, установленными государственными стандартами, техническими регламентами в сфере строительства и градостроительства, настоящим заданием.

Нормативно-правовая и методическая база для выполнения работ:

Градостроительный кодекс Российской Федерации;

Земельный кодекс Российской Федерации;

Жилищный кодекс Российской Федерации;

Водный кодекс Российской Федерации;

- Градостроительный кодекс Архангельской области;
- Федеральный закон от 30 марта 1999 года № 52-ФЗ "О санитарно-эпидемиологическом благополучии населения";
- Федеральный закон от 10 января 2002 года № 7-ФЗ "Об охране окружающей среды";
- Федеральный закон от 14 марта 1995 года № 33-ФЗ "Об особо охраняемых природных территориях";
- Федеральный закон от 25 июня 2002 года № 73-ФЗ "Об объектах культурного наследия (памятниках истории и культуры) народов Российской Федерации";
- Федеральный закон от 24 июня 1998 года № 89-ФЗ "Об отходах производства и потребления";
- Федеральный закон от 21 декабря 1994 года № 68-ФЗ "О защите населения и территорий от чрезвычайных ситуаций природного и техногенного характера";
- Федеральный закон от 29 декабря 2017 года № 443-ФЗ "Об организации дорожного движения в Российской Федерации и о внесении изменений в отдельные законодательные акты Российской Федерации";
- приказ Росреестра от 10 ноября 2020 года № П/0412 "Об утверждении классификатора видов разрешенного использования земельных участков";
- приказ Министерства строительства и жилищно-коммунального хозяйства РФ от 25 апреля 2017 года № 739/пр "Об утверждении требований к цифровым топографическим картам и цифровым топографическим планам, используемым при подготовке графической части документации по планировке территории";
- постановление Правительства Российской Федерации от 31 марта 2017 года № 402 "Об утверждении Правил выполнения инженерных изысканий, необходимых для подготовки документации по планировке территории";
- РДС 30-201-98. Инструкция о порядке проектирования и установления красных линий в городах и других поселениях Российской Федерации;
- СП 42.13330.2016. Свод правил. Градостроительство. Планировка и застройка городских и сельских поселений. Актуализированная редакция СНиП 2.07.01-89*;
- СП 476.1325800.2020. Свод правил. Территории городских и сельских поселений. Правила планировки, застройки и благоустройства жилых микрорайонов;
- СП 82.13330.2016. Свод правил. Благоустройство территорий. Актуализированная редакция СНиП III-10-75;
- СП 396.1325800.2018. Улицы и дороги населенных пунктов. Правила градостроительного проектирования;
- генеральный план муниципального образования "Город Архангельск", утвержденный постановлением министерства строительства и архитектуры Архангельской области от 2 апреля 2020 года № 37-п (с изменениями);
- правила землепользования и застройки городского округа "Город Архангельск", утвержденные постановлением министерства строительства и архитектуры Архангельской области от 29 сентября 2020 года № 68-п (с изменениями);

проект планировки центральной части муниципального образования "Город Архангельск", утвержденный распоряжением мэра города Архангельска от 20 декабря 2013 года № 4193р (с изменениями);

местные нормативы градостроительного проектирования муниципального образования "Город Архангельск", утвержденные решением Архангельской городской Думы от 20 сентября 2017 года № 567 (с изменениями);

региональные нормативы градостроительного проектирования Архангельской области, утвержденные постановлением Правительства Архангельской области от 19 апреля 2016 года № 123-пп (с изменениями);

иные законы и нормативные правовые акты Российской Федерации, Архангельской области, городского округа "Город Архангельск".

11. Состав и порядок проведения предпроектных научно-исследовательских работ и инженерных изысканий

Документацию по планировке территории надлежит выполнить на топографическом плане.

Инженерные изыскания выполнить в соответствии с постановлением Правительства Российской Федерации от 31 марта 2017 года № 402 "Об утверждении Правил выполнения инженерных изысканий, необходимых для подготовки документации по планировке территории".

12. Порядок проведения согласования документации по планировке территории

Порядок согласования документации по планировке территории:

1) предварительное рассмотрение документации по планировке территории департаментом градостроительства Администрации городского округа "Город Архангельск";

2) согласование документации по планировке территории с заинтересованными организациями, указанными в пункте 9 настоящего задания;

3) доработка документации по планировке территории, устранение замечаний (недостатков) в части внесенных изменений.

Общественные обсуждения или публичные слушания по рассмотрению документации по планировке территории проводятся в порядке, установленном в соответствии со статьей 5.1 Градостроительного кодекса Российской Федерации, Федеральным законом от 6 октября 2003 года № 131-ФЗ "Об общих принципах организации местного самоуправления в Российской Федерации", Уставом городского округа "Город Архангельск", Положением об организации и проведении общественных обсуждений или публичных слушаний по вопросам градостроительной деятельности на территории муниципального образования "Город Архангельск", утвержденным решением Архангельской городской Думы от 20 июня 2018 года № 688;

4) доработка документации по планировке территории по результатам общественных обсуждений или публичных слушаний;

5) утверждение документации по планировке территории администрацией городского округа "Город Архангельск".

13. Дополнительные требования для зон с особыми условиями

использования территорий

Материалы по обоснованию документации по планировке территории должны содержать: схему границ территорий объектов культурного наследия и схему границ зон с особыми условиями использования территории.

13.1. Постановлением Правительства Российской Федерации от 12 октября 2016 года № 1037 "Об утверждении Правил установления охранных зон пунктов государственной геодезической сети, государственной нивелирной сети и государственной гравиметрической сети и признании утратившим силу постановления Правительства Российской Федерации от 7 октября 1996 года № 1170" установлены следующие ограничения использования территории в пределах охранных зон геодезического пункта:

в пределах границ охранных зон пунктов запрещается без письменного согласования с территориальным органом осуществление видов деятельности и проведение работ, которые могут повлечь повреждение или уничтожение наружных знаков пунктов, нарушить неизменность местоположения специальных центров пунктов или создать затруднения для использования пунктов по прямому назначению и свободного доступа к ним, а именно:

а) убирать, перемещать, засыпать или повреждать составные части пунктов;

б) проводить работы, размещать объекты и предметы, возводить сооружения и конструкции, которые могут препятствовать доступу к пунктам без создания необходимых для такого доступа проходов и подъездов;

в) осуществлять горные, взрывные, строительные, земляные (мелиоративные) и иные работы, которые могут привести к повреждению или уничтожению пунктов;

г) проводить работы, не обеспечивающие сохранность пунктов.

Без согласования с территориальным органом запрещается проведение следующих работ:

а) снос объектов капитального строительства, на конструктивных элементах или в подвале которых размещены пункты;

б) капитальный ремонт помещений, в которых размещены гравиметрические пункты.

13.2. В границах подзоны ЗРЗ-1 объектов культурного наследия разрешается:

строительство жилых и общественных зданий на основе архитектурных решений, стилистически увязанных с характером архитектуры сохранившейся характерной исторической застройки;

капитальный ремонт, реставрация существующей исторической застройки с сохранением размеров, пропорций и параметров объектов и их частей, применение строительных, отделочных материалов и цветовых решений, аналогичных тем, что использовались при постройке объектов культурного наследия, сохранение формы и цвета оконных переплетов и расстекловки, входных (парадных) дверей и оформления дверных проемов;

реконструкция и нейтрализация существующих дисгармонирующих объектов с учетом ограничений, установленных настоящими режимами

к объемно-пространственным характеристикам зданий, и требований по увязыванию архитектурных и цветовых решений с характером архитектуры близлежащих объектов исторической застройки;

проведение работ по благоустройству территории, сохранению и восстановлению историко-градостроительной среды;

возведение временных строений и сооружений для проведения работ, направленных на сохранение объектов исторической застройки, благоустройство территории, формирующей историко-градостроительную среду;

возведение строений и сооружений, необходимых для проведения работ по обеспечению пожарной безопасности объектов исторической застройки, защиты их от динамических воздействий;

размещение объектов регулирования дорожного движения;

проведение научных исследований, в том числе археологических;

поэлементная разборка зданий при реконструкции аварийных зданий;

устройство фундаментов методами без использования забивных свай – при новом строительстве;

строительство подземных сооружений при наличии инженерно-геологической экспертизы, подтверждающей отсутствие негативного влияния этих сооружений на окружающую историческую застройку;

на территории открытых городских пространств локальное изменение лицевых фасадов на уровне первых этажей: устройство витрин и дверных проемов, не искажающих общее архитектурное решение, устройство мансард без изменения конфигурации крыши на участках утраченной застройки;

снос ветхих объектов, не обладающих признаками объекта культурного наследия, при условии согласования с министерством, и научной фиксации (по предписанию министерства), а также при условии сохранения и музеефикации ценных фасадных деталей, выполненных из дерева и (или) из металла, сохранившихся на зданиях, подлежащих сносу;

сохранение и восстановление (регенерация) зеленых насаждений на территориях скверов, придомовых участков, разделительных полосах улиц; благоустройство этих территорий с устройством ограждений, лавок, других малых архитектурных форм;

размещение на прибрежных территориях объектов рекреационного назначения и объектов торговли (яхт-клубы, лодочные станции, кафе и т.п.) при условии принятия максимальной их высоты в пределах одного этажа (6 м от планировочной отметки земли до венчающего карниза) и нейтральной стилистики;

размещение новых сооружений преимущественно по принципу замены существующих сооружений аналогичными либо меньшими по габаритам;

принятие габаритов и форм объектов, обеспечивающих масштабное соответствие с окружающей исторической природной средой, исключая создание фона, неблагоприятного для восприятия объекта культурного наследия;

принятие максимальной высоты в пределах трех-четырех этажей высотой по 3,5 м (12 - 15 м от основной отметки земли до венчающего карниза на участках, являющихся смежными с охранной зоной).

В границах подзоны ЗРЗ-1 объектов культурного наследия запрещаются:
размещение новых и расширение существующих промышленных, коммунально-складских и иных предприятий, не связанных с потребностями исторически сложившихся функциональных зон, имеющих культурный, общественный, учебно-воспитательный, жилой характер;

изменение физических параметров объектов открытого акционерного общества "Архангельскхлеб" и ликероводочного завода открытого акционерного общества "Алвиз" при наращивании мощностей данных объектов;

применение типового проектирования и осуществление нового строительства по индивидуальным проектам, за исключением случаев, предусмотренных абзацем вторым пункта 2.1 раздела II настоящих регламентов;

отводы земельных участков под новое строительство без согласования с министерством;

исключение закрытия коридоров и бассейнов видимости с точек наилучшего восприятия архитектурных (градостроительных) доминант, ансамблей и памятников;

снос деревянных и полукаменных ценных объектов историко-градостроительной среды и объектов, обладающих признаками объекта культурного наследия;

строительство торговых центров, площадь которых превышает 450 кв. м торговых площадей;

строительство и хозяйственное использование исторических зеленых насаждений и ценных участков зеленых насаждений, их формы и площади при осуществлении благоустройства участков в границах подзоны ЗРЗ-1.

В границах подзоны ЗРЗ-1 объектов культурного наследия необходимо:

сохранение панорамного обзора набережной Северной Двины с сохранением доминирующего значения сложившихся здесь архитектурных (градостроительных) доминант;

согласование сноса существующей исторической застройки с министерством;

сохранение участков исторических зеленых насаждений и ценных участков зеленых насаждений, их формы и площади.

13.3. В границах зоны охраняемого природного ландшафта (далее - ЗОЛ) объектов культурного наследия разрешается:

посадка древесно-кустарниковых пород и залесение отдельных участков;
разработка специальных проектов по озеленению каждого конкретного участка ЗОЛ.

В границах ЗОЛ объектов культурного наследия запрещается:

самовольная рубка;

деятельность, связанная с разработкой карьеров, добычей песка и дерна;

новое строительство в прибрежной защитной полосе;

использование прибрежной территории для организации коммунальных зон.

Требования общего характера:

запрещение или ограничение хозяйственной деятельности, строительства, капитального ремонта и реконструкции объектов капитального строительства и их частей в целях сохранения и восстановления композиционной связи с объектом культурного наследия природного ландшафта, включая долины рек, водоемы, леса и открытые пространства;

обеспечение пожарной безопасности ЗОЛ и ее защиты от динамических воздействий;

сохранение гидрологических и экологических условий, необходимых для обеспечения сохранности и восстановления (регенерации) ЗОЛ реки Северной Двины и реки Кузнечихи;

сохранение и восстановление сложившегося соотношения открытых и закрытых пространств в целях обеспечения визуального восприятия объекта культурного наследия в его историко-градостроительной и природной среде;

иные требования, необходимые для сохранения и восстановления (регенерации) ЗОЛ.

14. Иные требования и условия

Разработанная с использованием компьютерных технологий документация по планировке территории должна отвечать требованиям государственных стандартов и требованиям по формированию информационной системы обеспечения градостроительной деятельности.

Приложение: 1. Схема границ проектирования.
2. Таблица "Участки территории (зоны) планируемого размещения объектов".

ПРИЛОЖЕНИЕ № 1

к заданию на подготовку проекта внесения изменений
в проект планировки центральной части
муниципального образования "Город Архангельск"
и проекта межевания территории в границах элемента
планировочной структуры по наб. Северной Двины
площадью 8,0512 га

СХЕМА границ проектирования

